

บทที่ 4

ผลการวิจัย

การวิจัยเรื่อง “กลยุทธ์การบริหารจัดการวิสาหกิจชุมชนในจังหวัดปราจีนบุรี” ได้นำเสนอเป็น 6 เรื่องใหญ่ ๆ ดังนี้

- 4.1 สภาพปัจจุบันของการจัดการวิสาหกิจชุมชนในจังหวัดปราจีนบุรี
- 4.2 ปัญหาและแนวทางการแก้ปัญหาในปัจจุบันของวิสาหกิจชุมชน
- 4.3 ปัจจัยที่มีผลต่อความสำเร็จของการบริหารจัดการวิสาหกิจชุมชน
- 4.4 ระดับความสำเร็จของวิสาหกิจชุมชนจังหวัดปราจีนบุรีในปัจจุบัน
- 4.5 ข้อเสนอแนะที่จะให้วิสาหกิจชุมชนจังหวัดปราจีนบุรี ประสบความสำเร็จมากยิ่งขึ้น
- 4.6 กลยุทธ์การบริหารจัดการวิสาหกิจชุมชนในจังหวัดปราจีนบุรี

4.1 สภาพปัจจุบันของการจัดการวิสาหกิจชุมชนในจังหวัดปราจีนบุรี

สภาพปัจจุบันของการจัดการวิสาหกิจชุมชนในจังหวัดปราจีนบุรี ประกอบด้วย ลักษณะของวิสาหกิจชุมชน ลักษณะสำคัญของประธานและสมาชิกวิสาหกิจชุมชน และสภาพการจัดการวิสาหกิจชุมชน ดังมีรายละเอียดต่อไปนี้

4.1.1 ลักษณะของวิสาหกิจชุมชนในจังหวัดปราจีนบุรี

ลักษณะของวิสาหกิจชุมชนในจังหวัดปราจีนบุรีที่เลือกมาเป็นตัวอย่างจำนวน 59 กลุ่ม จากจำนวนวิสาหกิจชุมชนทั้งหมด 266 กลุ่ม คิดเป็นร้อยละ 22.18 เพื่อนำมาใช้ในการเก็บรวบรวมข้อมูลสำหรับการกำหนดกลยุทธ์การบริหารจัดการวิสาหกิจชุมชนในจังหวัดปราจีนบุรี สามารถสรุปลักษณะที่สำคัญได้ดังนี้

1) การเกิด/การก่อตั้ง วิสาหกิจชุมชนเกือบครึ่งหนึ่งเกิดมาจากการส่งเสริมของหน่วยงานภาครัฐ และจากแก้ปัญหาร่วมกันของสมาชิกที่เกิดจากการชักชวนของผู้ที่มีร้อยละ 27 และที่เกิดจากการทำแผนแม่บทชุมชนมีร้อยละ 14

2) ที่มาของเงินทุนในการประกอบกิจการ เงินทุนในการประกอบกิจการของวิสาหกิจชุมชนเกือบร้อยละ 70 มาจากการระดมทุนของสมาชิก ร้อยละ 31 มาจากทุนที่เป็นเงินสด ร้อยละ 19 มาจากทุนทรัพยากรในชุมชน ที่มาจกทุนทางปัญญาของชุมชนมีเพียงร้อยละ 14 เท่านั้น

3) ประเภทของวิสาหกิจชุมชน วิสาหกิจชุมชนส่วนใหญ่ถึงร้อยละ 83 อยู่ในภาคการเกษตร ที่อยู่นอกภาคการเกษตรมีเพียงร้อยละ 17 เท่านั้น

4) ขนาดของวิสาหกิจชุมชน วิสาหกิจชุมชนร้อยละ 54 มีจำนวนสมาชิกต่ำกว่า 15 ราย ที่มีจำนวนสมาชิกตั้งแต่ 15 รายขึ้นไปมีเพียงร้อยละ 46

5) การเคยได้รับรางวัลการประกวดวิสาหกิจชุมชน มีวิสาหกิจชุมชนที่เคยได้รับรางวัลจากการประกวดเพียงร้อยละ 14 เท่านั้น

รายละเอียดแสดงร้อยละของตัวอย่างวิสาหกิจชุมชนจังหวัดปราจีนบุรีจำแนกตามลักษณะสำคัญของวิสาหกิจชุมชน แสดงไว้ในตารางที่ 4.1

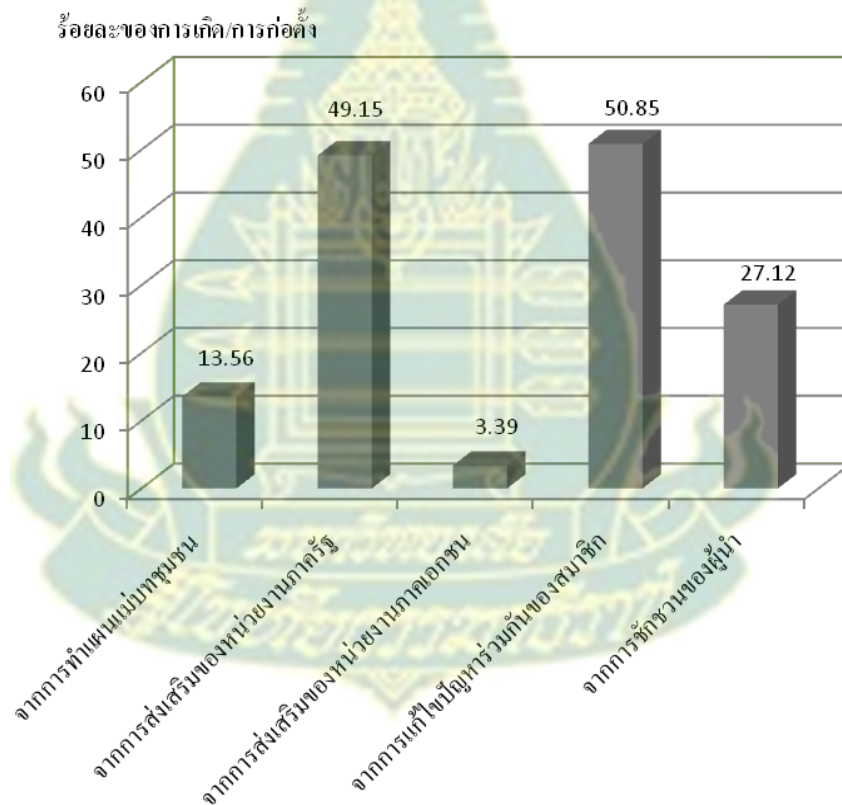
ตารางที่ 4.1 ร้อยละของตัวอย่างวิสาหกิจชุมชนจังหวัดปราจีนบุรี จำแนกตามลักษณะสำคัญ

ลักษณะสำคัญวิสาหกิจชุมชน	ร้อยละ
การเกิด/การก่อตั้ง*	
จากการทำแผนแม่บทชุมชน	13.56
จากการส่งเสริมของหน่วยงานภาครัฐ	49.15
จากการส่งเสริมของหน่วยงานภาคเอกชน	3.39
จากการแก้ไขปัญหาาร่วมกันของสมาชิก	50.85
จากการชักชวนของผู้นำ	27.12
ที่มาของทุนในการประกอบกิจการ*	
ทุนที่เป็นเงินสด	30.51
จากการระดมทุนของสมาชิก	69.49
จากทุนภายนอกชุมชน	11.86
ทุนทรัพยากรในชุมชน	18.64
ทุนทางปัญญาของชุมชน	13.56
อื่น ๆ ได้แก่	
ทุนจากหน่วยงาน ส.ป.ก.	
กรมส่งเสริมการเกษตร	16.95
ธนาคารออมสิน, งบประมาณของรัฐ	
และทุนของตนเอง	
ประเภทวิสาหกิจชุมชน	
ในภาคการเกษตร	83.05
นอกภาคการเกษตร	16.95

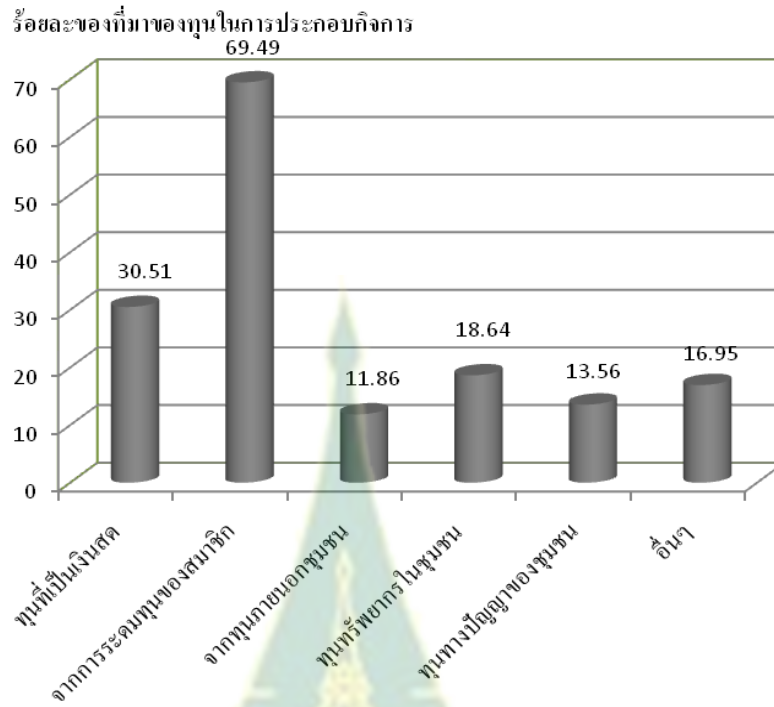
ตารางที่ 4.1 (ต่อ)

ลักษณะสำคัญวิสาหกิจชุมชน	ร้อยละ
ขนาดวิสาหกิจชุมชน	
จำนวนสมาชิกต่ำกว่า 15 ราย	54.24
จำนวนสมาชิกตั้งแต่ 15 รายขึ้นไป	45.76
การเคยได้รับรางวัลการประกวดวิสาหกิจชุมชน	
ไม่เคย	86.44
เคย	13.56

หมายเหตุ * : ตอบได้มากกว่า 1 คำตอบ



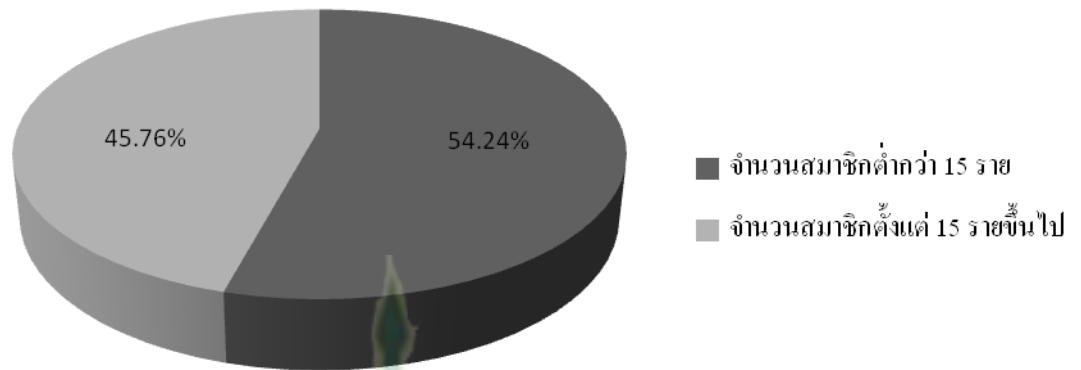
ภาพที่ 4.1 ร้อยละของตัวอย่างวิสาหกิจชุมชนจังหวัดปราจีนบุรี จำแนกตามการเกิด/การก่อตั้ง



ภาพที่ 4.2 ร้อยละของตัวอย่างวิสาหกิจชุมชนจังหวัดปราจีนบุรี จำแนกตามที่มาของทุนในการประกอบกิจการ



ภาพที่ 4.3 ร้อยละของตัวอย่างวิสาหกิจชุมชนจังหวัดปราจีนบุรี จำแนกตามประเภทวิสาหกิจชุมชน



ภาพที่ 4.4 ร้อยละของตัวอย่างวิสาหกิจชุมชนจังหวัดปราจีนบุรี จำแนกตามขนาดวิสาหกิจชุมชน

4.1.2 ลักษณะของประธานวิสาหกิจชุมชนในจังหวัดปราจีนบุรี

- 1) เพศ ประธานวิสาหกิจชุมชนของจังหวัดปราจีนบุรีเป็นชายและหญิงจำนวนเกือบเท่ากันคือประมาณร้อยละ 50
- 2) อายุ ประธานวิสาหกิจชุมชนประมาณครึ่งหนึ่งมีอายุระหว่าง 50 ถึง 59 ปี ที่มีอายุระหว่าง 40 ถึง 49 ปี มีประมาณหนึ่งในสี่ และที่มีอายุต่ำกว่า 40 ปี มีเพียงร้อยละ 8 เท่านั้น
- 3) ระดับการศึกษา มีวิสาหกิจชุมชนถึงร้อยละ 81 มีประธานสำเร็จการศึกษาตั้งแต่ระดับมัธยมศึกษาลงมา ที่สำเร็จ ปวช/ปวส มีร้อยละ 12 และที่สำเร็จปริญญาตรีมีเพียงร้อยละ 7 เท่านั้น
- 4) ประสบการณ์ในการบริหารวิสาหกิจชุมชน มีวิสาหกิจชุมชนถึงร้อยละ 42 ที่ประธานมีประสบการณ์ในการบริหารวิสาหกิจชุมชน 6 ถึง 9 ปี ที่มีประสบการณ์ 2 ถึง 3 ปี และ 4 ถึง 5 ปี มีร้อยละ 34 และร้อยละ 19 ตามลำดับ

รายละเอียดแสดงร้อยละของตัวอย่างวิสาหกิจชุมชนจังหวัดปราจีนบุรี จำแนกตามลักษณะสำคัญของประธานวิสาหกิจชุมชน แสดงไว้ในตารางที่ 4.2

ตารางที่ 4.2 ร้อยละของตัวอย่างวิสาหกิจชุมชนจังหวัดปราจีนบุรี จำแนกตามลักษณะสำคัญของ
 ประธานวิสาหกิจชุมชน

ลักษณะสำคัญของประธานวิสาหกิจชุมชน	ร้อยละ
เพศ	
ชาย	49.15
หญิง	50.85
อายุ (ปี)	
ต่ำกว่า 30	1.69
30 - 39	6.78
40 - 49	25.42
50 - 59	50.85
ตั้งแต่ 60 ขึ้นไป	15.25
ระดับการศึกษา	
ตั้งแต่มัธยมศึกษาลงมา	81.36
ปวช./ปวส.	11.86
ปริญญาตรี	6.78
ประสบการณ์ในการบริการวิสาหกิจชุมชน (ปี)	
ตั้งแต่ 1 ลงมา	5.08
2 - 3	33.90
4 - 5	18.64
6 - 9	42.37

4.1.3 ลักษณะของสมาชิกวิสาหกิจชุมชนในจังหวัดปราจีนบุรี

1) เพศ สมาชิกวิสาหกิจชุมชนถึงร้อยละ 61 เป็นหญิง ที่เป็นชายมีเพียงร้อยละ 39 เท่านั้น

2) อายุ สมาชิกวิสาหกิจชุมชนร้อยละ 41 มีอายุระหว่าง 40 ถึง 49 ปี ที่มีอายุ 50 ถึง 59 ปี มีร้อยละ 30 และที่มีอายุต่ำกว่า 40 ปี มีเพียงร้อยละ 15 เท่านั้น

3) ระดับการศึกษา มีสมาชิกวิสาหกิจชุมชนถึงร้อยละ 92 สำเร็จการศึกษาตั้งแต่ มัธยมศึกษาลงมา ที่สำเร็จการศึกษาระดับปวช./ปวส. และระดับปริญญาตรีขึ้นไปมีเพียงร้อยละ 6 และร้อยละ 2 เท่านั้น

4) ระยะเวลาที่เป็นสมาชิกวิสาหกิจชุมชน สมาชิกวิสาหกิจชุมชนถึงร้อยละ 33 เป็นสมาชิกมา 6 ถึง 9 ปี ที่เป็นสมาชิกมา 2 ถึง 3 ปี และ 4 ถึง 5 ปี มีจำนวนพอ ๆ กัน คือ ร้อยละ 30 และร้อยละ 28 ตามลำดับ

รายละเอียดแสดงร้อยละของตัวอย่างสมาชิกวิสาหกิจชุมชนจังหวัดปราจีนบุรี จำแนกตามลักษณะสำคัญของสมาชิก แสดงไว้ในตารางที่ 4.3

ตารางที่ 4.3 ร้อยละของตัวอย่างสมาชิกวิสาหกิจชุมชนจังหวัดปราจีนบุรี จำแนกตามลักษณะสำคัญของสมาชิก

ลักษณะสำคัญของสมาชิก	ร้อยละ
เพศ	
ชาย	39.24
หญิง	60.76
อายุ (ปี)	
ต่ำกว่า 30	1.36
30 - 39	13.90
40 - 49	40.60
50 - 59	29.70
ตั้งแต่ 60 ขึ้นไป	14.44
ระดับการศึกษา	
ตั้งแต่มัธยมศึกษาลงมา	92.10
ปวช./ปวส.	5.45
ปริญญาตรี	1.36
สูงกว่าปริญญาตรี	1.09
ระยะเวลาที่เป็นสมาชิกวิสาหกิจชุมชน (ปี)	
ตั้งแต่ 1 ลงมา	8.17
2 - 3	29.70
4 - 5	28.34
6 - 9	33.24
ตั้งแต่ 10 ขึ้นไป	0.54

4.1.4 สภาพการจัดการวิสาหกิจชุมชนจังหวัดปราจีนบุรี

การศึกษาสภาพการจัดการวิสาหกิจชุมชนจังหวัดปราจีนบุรีในเรื่องต่าง ๆ ที่เกี่ยวกับการดำเนินการดำเนินงาน การบริหารสมาชิก การจัดการสินค้าและบริการ การบริหารวิสาหกิจชุมชนและประโยชน์ของสมาชิกใช้วิธีวัดความคิดเห็นของประธานและสมาชิกวิสาหกิจชุมชนตัวอย่างจำนวน 59 แห่ง ประกอบด้วยประธานวิสาหกิจชุมชน 59 คน และสมาชิกวิสาหกิจชุมชน 367 คน สำหรับการศึกษาสภาพการจัดการวิสาหกิจชุมชนจากประธานใช้วิธีสอบถามระดับการปฏิบัติของประธานวิสาหกิจชุมชนแต่ละคนในแต่ละเรื่องจำนวน 30 เรื่อง ซึ่งมี 4 ระดับคือ ไม่ได้ปฏิบัติ (คะแนน 0) ปฏิบัติเป็นส่ว นน้อย (คะแนน 1) ปฏิบัติเป็นส่วนใหญ่ (คะแนน 2) และปฏิบัติครบถ้วน (คะแนน 3) ส่วนการศึกษาสภาพ การจัดการวิสาหกิจชุมชนจากสมาชิกวิสาหกิจชุมชนใช้วิธีสอบถามระดับความเห็นด้วยของสมาชิก วิสาหกิจชุมชนแต่ละคนในแต่ละเรื่องจำนวน 37 เรื่อง ซึ่งมี 4 ระดับเช่นเดียวกัน คือ ไม่เห็นด้วย (คะแนน 0) ค่อนข้างไม่เห็นด้วย (คะแนน 1) ค่อนข้างเห็นด้วย (คะแนน 2) และเห็นด้วย (คะแนน 3) ผลการศึกษาสภาพการจัดการวิสาหกิจชุมชนจังหวัดปราจีนบุรีจากประธานและสมาชิกวิสาหกิจชุมชน เป็นดังนี้

1) *ความคิดเห็นของประธานที่มีต่อสภาพการบริหารจัดการวิสาหกิจชุมชนที่เป็น ผู้บริหาร*

ระดับการปฏิบัติในการบริหารจัดการวิสาหกิจชุมชนของประธานวิสาหกิจ ชุมชน เมื่อเรียงตามระดับการปฏิบัติโดยพิจารณาจากระดับการปฏิบัติเฉลี่ยในเรื่องต่าง ๆ ทั้ง 30 เรื่อง ของประธานวิสาหกิจชุมชนตัวอย่างจำนวน 59 คนจากมากไปหาน้อย 10 ลำดับแรก โดยที่มีค่าเฉลี่ย ระดับการปฏิบัติต่ำสุดเท่ากับ 0 และค่าเฉลี่ยระดับการปฏิบัติสูงสุดเท่ากับ 3 แสดงไว้ในตารางที่ 4.4

ตารางที่ 4.4 ร้อยละของประธานวิสาหกิจชุมชน จำแนกตามระดับการปฏิบัติในการบริหารจัดการ วิสาหกิจชุมชนในปัจจุบันและเรื่องที่ปฏิบัติ

ลำดับที่	เรื่องที่ปฏิบัติ	ระดับการปฏิบัติ		
		ค่าเฉลี่ย	ค่าส่วนเบี่ยงเบน มาตรฐาน	ความหมาย
1	มีความรับผิดชอบต่อลูกค้าโดยดำเนินงาน อย่างมีคุณภาพ ไม่เอาเปรียบและซื่อสัตย์ต่อ ลูกค้า	2.10	0.66	ปฏิบัติเป็นส่วนมาก
2	มีการเปิดเผยข้อมูลทางการเงินและข้อมูลอื่น ๆ แก่สมาชิก	2.05	0.80	ปฏิบัติเป็นส่วนมาก

ตารางที่ 4.4 (ต่อ)

ลำดับที่	เรื่องที่ปฏิบัติ	ระดับการปฏิบัติ		
		ค่าเฉลี่ย	ค่าส่วนเบี่ยงเบน มาตรฐาน	ความหมาย
3	มีการกำหนดโครงสร้างและการแบ่งหน้าที่ของ กรรมการและสมาชิกในการดำเนินงานอย่าง ชัดเจน	2.02	0.75	ปฏิบัติเป็นส่วนมาก
4	มีการให้กรรมการและสมาชิกมีส่วนร่วมในการ กำหนดกฎระเบียบและข้อบังคับของวิสาหกิจ ชุมชน	1.97	0.72	ปฏิบัติเป็นส่วนมาก
5	มีการนำปัญหาในการดำเนินงานมาปรับปรุง แก้ไขให้ดีขึ้น	1.92	0.70	ปฏิบัติเป็นส่วนมาก
6	มีการแสวงหาความรู้และเทคโนโลยีสมัยใหม่ มาปรับปรุงการทำงาน	1.92	0.73	ปฏิบัติเป็นส่วนมาก
7	มีการสร้างขวัญกำลังใจแก่สมาชิกอย่างทั่วถึง และเป็นธรรม	1.92	0.70	ปฏิบัติเป็นส่วนมาก
8	มีการชี้แจงแผนงานและเปิดโอกาสให้ คณะกรรมการและสมาชิกแสดงความคิดเห็น	1.85	0.85	ปฏิบัติเป็นส่วนมาก
9	มีการกำหนดเงื่อนไขการรับสมาชิกอย่าง ชัดเจน	1.83	0.85	ปฏิบัติเป็นส่วนมาก
10	มีการกำหนดวิธีการจัดสรรรายได้และ ผลประโยชน์แก่สมาชิกที่แน่นอน	1.81	0.82	ปฏิบัติเป็นส่วนมาก
	มีการปฏิบัติตามขั้นตอนหรือกระบวนการผลิต อย่างเคร่งครัด	1.81	0.84	ปฏิบัติเป็นส่วนมาก
	มีการควบคุมตรวจสอบคุณภาพสินค้า	1.81	0.86	ปฏิบัติเป็นส่วนมาก

จากการเปรียบเทียบค่าเฉลี่ยระดับการปฏิบัติรวมทุกเรื่องในปัจจุบันของประธาน
วิสาหกิจชุมชนระหว่างวิสาหกิจชุมชนในภาคการเกษตรและนอกภาคการเกษตร และระหว่าง
วิสาหกิจชุมชนที่มีจำนวนสมาชิกต่ำกว่า 15 รายและตั้งแต่ 15 รายขึ้นไป โดยใช้วิธีทดสอบสมมติฐาน
เชิงสถิติที่ระดับนัยสำคัญ 0.05 พบว่า ไม่มีความแตกต่างกัน แสดงไว้ในตารางที่ 4.5 และตารางที่ 4.6

ตารางที่ 4.5 ผลการเปรียบเทียบระดับการปฏิบัติรวมทุกเรื่องในปัจจุบันของประธานวิสาหกิจชุมชน
ระหว่างวิสาหกิจชุมชนในภาคการเกษตรและนอกภาคการเกษตร

ค่าเฉลี่ยของระดับการปฏิบัติของประธานฯ		ค่าสถิติ	
ในภาคการเกษตร	นอกภาคการเกษตร	t	P-value
1.738	1.953	-1.004	0.320

ตารางที่ 4.6 ผลการเปรียบเทียบระดับการปฏิบัติรวมทุกเรื่องในปัจจุบันของประธานวิสาหกิจชุมชน
ระหว่างวิสาหกิจชุมชนที่มีจำนวนสมาชิกต่ำกว่า 15 ราย และตั้งแต่ 15 รายขึ้นไป

ค่าเฉลี่ยของระดับการปฏิบัติของประธานฯ		ค่าสถิติ	
จำนวนสมาชิกต่ำกว่า 15 ราย	จำนวนสมาชิกตั้งแต่ 15 รายขึ้นไป	t	P-value
1.678	1.889	-1.313	0.194

รายละเอียดเกี่ยวกับร้อยละของวิสาหกิจชุมชนจังหวัดปราจีนบุรี จำแนกตามระดับการ
ปฏิบัติในการบริหารจัดการวิสาหกิจชุมชนของประธานฯ ในปัจจุบันและเรื่องที่ปฏิบัติ แสดง ไว้ใน
ตารางที่ 4.7 และภาพที่ 4.5

ตารางที่ 4.7 ร้อยละของวิสาหกิจชุมชนจังหวัดปราจีนบุรี จำแนกตามระดับการปฏิบัติในการบริหารจัดการวิสาหกิจชุมชนของประธานฯ ในปัจจุบันและเรื่องที่ปฏิบัติ

เรื่องที่ปฏิบัติ	ระดับการปฏิบัติ				เฉลี่ย	S.D.	ความหมาย	ลำดับที่
	ไม่ได้ปฏิบัติ	ปฏิบัติเป็น ส่วนน้อย	ปฏิบัติเป็น ส่วนมาก	ปฏิบัติ ครบถ้วน				
	(0)	(1)	(2)	(3)				
1. มีการกำหนดเป้าหมายและทิศทางในการพัฒนาวิสาหกิจชุมชน	6.78	33.90	49.15	10.17	1.63	0.76	ปฏิบัติเป็นส่วนมาก	23
2. มีการให้สมาชิกมีส่วนร่วมในการกำหนดเป้าหมายและทิศทาง	3.39	23.73	64.41	8.47	1.78	0.65	ปฏิบัติเป็นส่วนมาก	12
3. มีการจัดให้มีการประชุมกรรมการและสมาชิกตามระเบียบข้อบังคับ	3.39	38.98	40.68	16.95	1.71	0.79	ปฏิบัติเป็นส่วนมาก	17
4. มีความรับผิดชอบต่อลูกค้าโดยดำเนินงานอย่างมีคุณภาพ ไม่เอาเปรียบและซื่อสัตย์ต่อลูกค้า	3.39	6.78	66.10	23.73	2.10	0.66	ปฏิบัติเป็นส่วนมาก	1
5. มีการกำหนดโครงสร้างและการแบ่งหน้าที่ของกรรมการและสมาชิกในการดำเนินงานอย่างชัดเจน	3.39	16.95	54.24	25.42	2.02	0.75	ปฏิบัติเป็นส่วนมาก	3

ตารางที่ 4.7 (ต่อ)

เรื่องที่ปฏิบัติ	ระดับการปฏิบัติ				เฉลี่ย	S.D.	ความหมาย	ลำดับที่
	ไม่ได้ปฏิบัติ	ปฏิบัติเป็นส่วนน้อย	ปฏิบัติเป็นส่วนมาก	ปฏิบัติครบถ้วน				
	(0)	(1)	(2)	(3)				
6. มีการให้กรรมการและสมาชิกมีส่วนร่วมในการกำหนดกฎระเบียบและข้อบังคับของวิสาหกิจชุมชน	3.39	16.95	59.32	20.34	1.97	0.72	ปฏิบัติเป็นส่วนมาก	4
7. มีการจัดให้มีการระดมทุนตามเวลาที่กำหนดไว้	10.17	30.51	38.98	20.34	1.69	0.91	ปฏิบัติเป็นส่วนมาก	20
8. มีการจัดให้มีการจัดบันทึกการเงินหรือบัญชีทุกครั้ง	6.78	28.81	50.85	13.56	1.71	0.79	ปฏิบัติเป็นส่วนมาก	17
9. มีการนำบันทึกการเงินหรือบัญชีมาใช้ประโยชน์เสมอ ๆ	8.47	23.73	55.93	11.86	1.71	0.79	ปฏิบัติเป็นส่วนมาก	17
10. มีการกำหนดวิธีการจัดสรรรายได้และผลประโยชน์แก่สมาชิกที่แน่นอน	10.17	13.56	61.02	15.25	1.81	0.82	ปฏิบัติเป็นส่วนมาก	9
11. มีการเปิดเผยข้อมูลทางการเงินและข้อมูลอื่นๆแก่สมาชิก	5.08	13.56	52.54	28.81	2.05	0.80	ปฏิบัติเป็นส่วนมาก	2

ตารางที่ 4.7 (ต่อ)

เรื่องที่ปฏิบัติ	ระดับการปฏิบัติ				เฉลี่ย	S.D.	ความหมาย	ลำดับที่
	ไม่ได้ปฏิบัติ	ปฏิบัติเป็น ส่วนน้อย	ปฏิบัติเป็น ส่วนมาก	ปฏิบัติ ครบถ้วน				
	(0)	(1)	(2)	(3)				
12. มีการจัดสวัสดิการแก่สมาชิก	11.86	22.03	45.76	20.34	1.75	0.92	ปฏิบัติเป็นส่วนมาก	14
13. มีการจัดทำกิจกรรมเพื่อสาธารณประโยชน์	8.47	23.73	49.15	18.64	1.78	0.85	ปฏิบัติเป็นส่วนมาก	12
14. มีการจัดทำแผนบริหารองค์กรและแผน ประกอบการ	10.17	44.07	35.59	10.17	1.46	0.82	ปฏิบัติเป็นส่วนน้อย	27
15. มีการชี้แจงแผนและเปิดโอกาสให้กรรมการ และสมาชิกแสดงความคิดเห็น	6.78	23.73	47.46	22.03	1.85	0.85	ปฏิบัติเป็นส่วนมาก	7
16. มีการดำเนินงานตามแผนที่วางไว้	6.78	35.59	38.98	18.64	1.69	0.86	ปฏิบัติเป็นส่วนมาก	20
17. มีการนำปัญหาในการดำเนินงานมาปรับปรุง แก้ไขให้ดีขึ้น	5.08	13.56	66.10	15.25	1.92	0.70	ปฏิบัติเป็นส่วนมาก	5
18. มีการกำหนดลูกค้ำและแหล่งจำหน่ายเพื่อใช้ เป็นข้อมูลในการประกอบการ	8.47	25.42	52.54	13.56	1.71	0.81	ปฏิบัติเป็นส่วนมาก	17

ตารางที่ 4.7 (ต่อ)

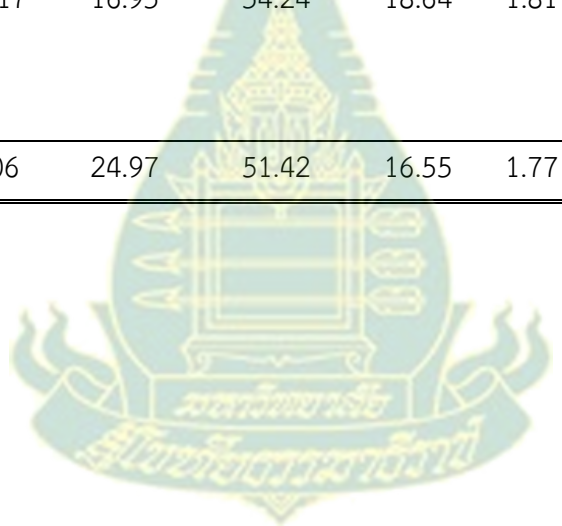
เรื่องที่ปฏิบัติ	ระดับการปฏิบัติ				เฉลี่ย	S.D.	ความหมาย	ลำดับที่
	ไม่ได้ปฏิบัติ	ปฏิบัติเป็น ส่วนน้อย	ปฏิบัติเป็น ส่วนมาก	ปฏิบัติ ครบถ้วน				
	(0)	(1)	(2)	(3)				
19. มีแหล่งจำหน่ายและเครือข่ายด้านการตลาดที่ แน่นอน	8.47	42.37	37.29	11.86	1.53	0.82	ปฏิบัติเป็นส่วนมาก	26
20. มีการติดตามข้อมูลความต้องการของลูกค้า อย่างต่อเนื่อง	5.08	28.81	54.24	11.86	1.73	0.74	ปฏิบัติเป็นส่วนมาก	15
21. มีการแสวงหาความรู้และเทคโนโลยีสมัยใหม่ มาปรับปรุงการทำงาน	5.08	15.25	62.71	16.95	1.92	0.73	ปฏิบัติเป็นส่วนมาก	5
22. มีการจัดเก็บข้อมูลของวิสาหกิจชุมชนอย่าง เป็นระบบ	6.78	33.90	38.98	20.34	1.73	0.87	ปฏิบัติเป็นส่วนมาก	15
23. มีการปรับปรุงข้อมูลของวิสาหกิจชุมชนให้ ทันสมัยต่อการใช้งานอยู่เสมอ	6.78	35.59	47.46	10.17	1.61	0.77	ปฏิบัติเป็นส่วนมาก	24
24. มีการประชาสัมพันธ์ข้อมูลข่าวสารแก่สมาชิก เครือข่ายและบุคคลภายนอกอย่างสม่ำเสมอ	8.47	35.59	44.07	11.86	1.59	0.81	ปฏิบัติเป็นส่วนมาก	25

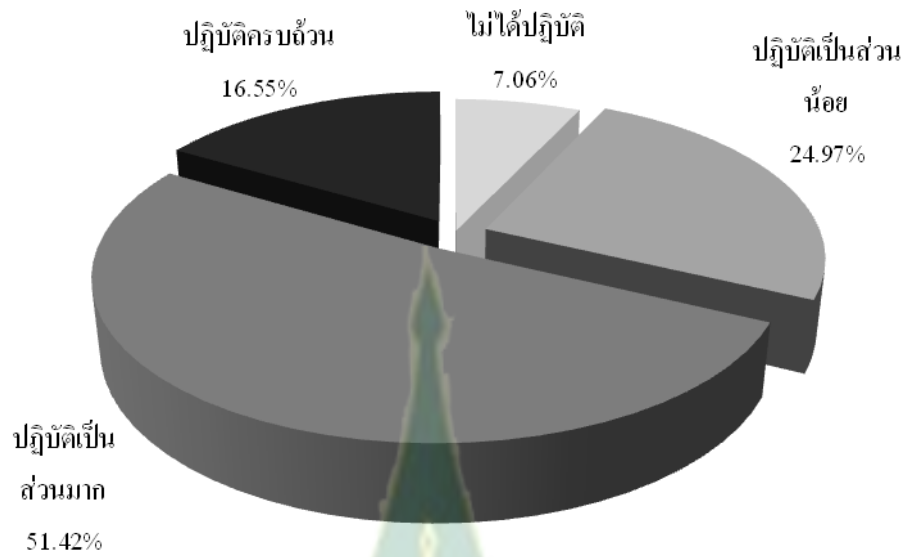
ตารางที่ 4.7 (ต่อ)

เรื่องที่ปฏิบัติ	ระดับการปฏิบัติ				เฉลี่ย	S.D.	ความหมาย	ลำดับที่
	ไม่ได้ปฏิบัติ	ปฏิบัติเป็นส่วนน้อย	ปฏิบัติเป็นส่วนมาก	ปฏิบัติครบถ้วน				
	(0)	(1)	(2)	(3)				
24. มีการประชาสัมพันธ์ข้อมูลข่าวสารแก่สมาชิกเครือข่ายและบุคคลภายนอกอย่างสม่ำเสมอ	8.47	35.59	44.07	11.86	1.59	0.81	ปฏิบัติเป็นส่วนมาก	25
25. มีการกำหนดเงื่อนไขการรับสมาชิกอย่างชัดเจน	8.47	20.34	50.85	20.34	1.83	0.85	ปฏิบัติเป็นส่วนมาก	8
26. มีการพัฒนาสมาชิกอย่างต่อเนื่องและเป็นขั้นตอน	5.08	32.20	45.76	16.95	1.75	0.80	ปฏิบัติเป็นส่วนมาก	14
27. มีการสร้างขวัญกำลังใจแก่สมาชิกอย่างทั่วถึงและเป็นธรรม	5.08	13.56	66.10	15.25	1.92	0.70	ปฏิบัติเป็นส่วนมาก	5
28. มีขั้นตอนหรือกระบวนการผลิตสินค้าหรือบริการครบทุกชนิด	10.17	23.73	54.24	11.86	1.68	0.82	ปฏิบัติเป็นส่วนมาก	22
29. มีการปฏิบัติตามขั้นตอนหรือกระบวนการผลิตโดยเคร่งครัด	10.17	15.25	57.63	16.95	1.81	0.84	ปฏิบัติเป็นส่วนมาก	9

ตารางที่ 4.7 (ต่อ)

เรื่องที่ปฏิบัติ	ระดับการปฏิบัติ				เฉลี่ย	S.D.	ความหมาย	ลำดับที่
	ไม่ได้ปฏิบัติ	ปฏิบัติเป็น ส่วนน้อย	ปฏิบัติเป็น ส่วนมาก	ปฏิบัติ ครบถ้วน				
	(0)	(1)	(2)	(3)				
30. มีการควบคุมตรวจสอบคุณภาพสินค้าหรือ บริการทุกครั้งก่อนนำออกจำหน่ายหรือ ให้บริการ	10.17	16.95	54.24	18.64	1.81	0.86	ปฏิบัติเป็นส่วนมาก	9
รวมทุกเรื่อง	7.06	24.97	51.42	16.55	1.77	0.62	ปฏิบัติเป็นส่วนมาก	





ภาพที่ 4.5 ร้อยละของวิสาหกิจชุมชนจังหวัดปราจีนบุรี จำแนกตามระดับการปฏิบัติ
รวมทุกเรื่องในปัจจุบันของประธานฯ

2) *ความคิดเห็นของสมาชิกที่มีต่อสภาพการบริหารจัดการวิสาหกิจชุมชนที่เป็นสมาชิก*

ระดับความเห็นด้วยของสมาชิกวิสาหกิจชุมชนที่มีต่อการจัดการวิสาหกิจชุมชนของคณะกรรมการฯ ในปัจจุบัน เมื่อเรียงตามลำดับระดับความเห็นด้วยของสมาชิกโดยพิจารณาจากระดับความเห็นด้วยโดยเฉลี่ยในการจัดการวิสาหกิจชุมชนของคณะกรรมการฯ ในเรื่องต่าง ๆ ทั้ง 38 เรื่องของสมาชิกวิสาหกิจชุมชนตัวอย่างจำนวน 367 คน จากมากไปหาน้อย 10 ลำดับแรก โดยมีค่าเฉลี่ยระดับความเห็นด้วยต่ำสุดเท่ากับ 0 และค่าเฉลี่ยระดับความเห็นด้วยสูงสุดเท่ากับ 3 แสดงไว้ในตารางที่ 4.8

ตารางที่ 4.8 ร้อยละของสมาชิกวิสาหกิจชุมชน จำแนกตามระดับการเห็นด้วยที่มีต่อสภาพการบริหารจัดการวิสาหกิจชุมชนที่เป็นสมาชิกในปัจจุบันและเรื่องที่ปฏิบัติ

ลำดับที่	เรื่องที่ปฏิบัติ	ระดับการเห็นด้วย		
		ค่าเฉลี่ย	ค่าส่วนเบี่ยงเบนมาตรฐาน	ความหมาย
1	มีการผลิตสินค้าและบริการที่มีคุณภาพ	2.57	0.62	เห็นด้วย
2	มีการปลูกฝังจิตสำนึกในการอนุรักษ์ธรรมชาติและสิ่งแวดล้อมให้สมาชิก	2.53	0.58	เห็นด้วย
3	มีกระบวนการผลิตและบริการที่ไม่ทำลายธรรมชาติและสิ่งแวดล้อม	2.53	0.58	เห็นด้วย
4	มีการกำหนดราคาสินค้าและบริการอย่างเหมาะสม	2.50	0.67	เห็นด้วย
5	มีการผลิตสินค้าและบริการตรงความต้องการของลูกค้า	2.49	0.70	เห็นด้วย
6	ทำให้สมาชิกส่วนใหญ่มีรายได้เพิ่มขึ้น	2.46	0.63	เห็นด้วย
7	ทำให้สมาชิกส่วนใหญ่มีคุณภาพชีวิตที่ดีขึ้น	2.46	0.67	เห็นด้วย
8	ทำให้สมาชิกส่วนใหญ่มีความรู้และทักษะในการทำงานเพิ่มขึ้น	2.46	0.63	เห็นด้วย
9	มีการกำหนดปริมาณการผลิตสินค้าและบริการที่เหมาะสม	2.45	0.63	เห็นด้วย
10	ทำให้กิจกรรมส่วนใหญ่ประสบความสำเร็จ	2.44	0.67	เห็นด้วย

จากการเปรียบเทียบระดับความเห็นด้วยที่มีต่อการบริหารจัดการวิสาหกิจชุมชนโดยรวมของสมาชิกระหว่างวิสาหกิจชุมชนในภาคการเกษตรและนอกภาคการเกษตรและระหว่างวิสาหกิจชุมชนที่มีจำนวนสมาชิกต่ำกว่า 15 รายและตั้งแต่ 15 รายขึ้นไป โดยใช้วิธีทดสอบสมมติฐานเชิงสถิติที่ระดับนัยสำคัญ 0.05 พบว่า มีความแตกต่างกันระหว่างวิสาหกิจชุมชนในภาคการเกษตรและนอกภาคการเกษตร และไม่มี ความแตกต่างกันระหว่างวิสาหกิจชุมชนที่มีจำนวนสมาชิกต่ำกว่า 15 รายและตั้งแต่ 15 รายขึ้นไป แสดงไว้ในตารางที่ 4.9 และตารางที่ 4.10

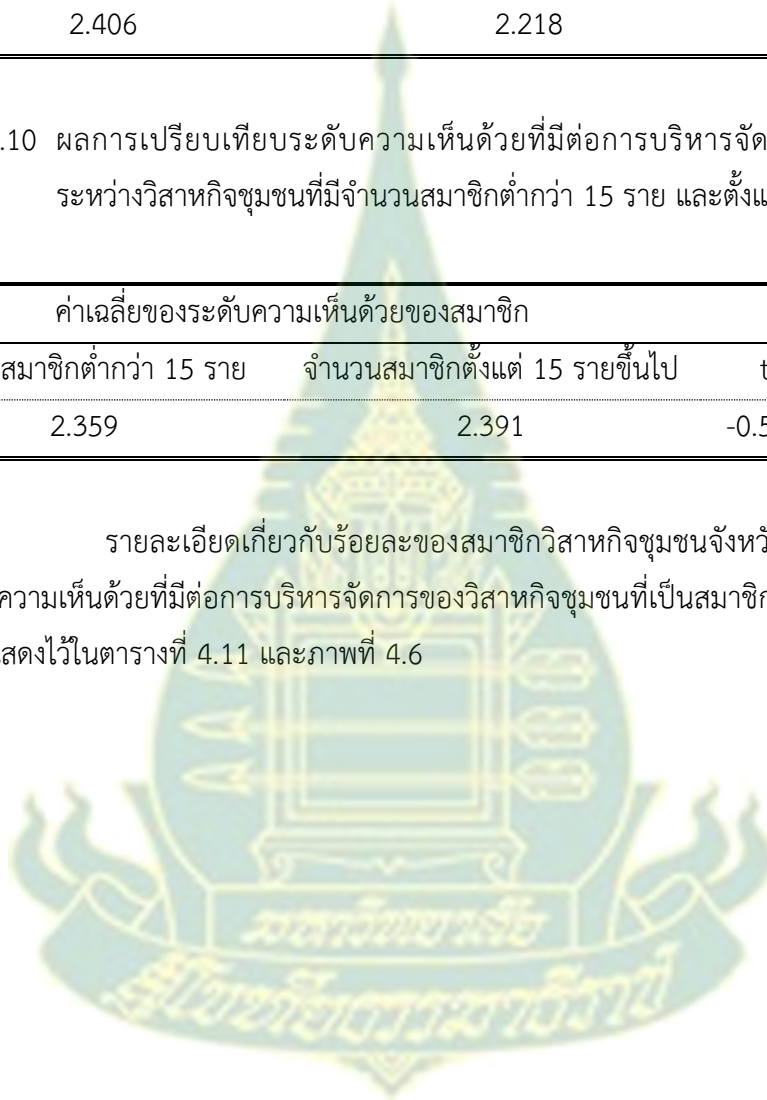
ตารางที่ 4.9 ผลการเปรียบเทียบระดับความเห็นด้วยที่มีต่อการบริหารจัดการวิสาหกิจชุมชนระหว่าง
วิสาหกิจชุมชนในภาคการเกษตรและนอกภาคการเกษตร

ค่าเฉลี่ยของระดับความเห็นด้วยของสมาชิก		ค่าสถิติ	
วิสาหกิจชุมชนในภาคการเกษตร	วิสาหกิจชุมชนนอกภาคการเกษตร	t	P-value
2.406	2.218	2.330	0.020

ตารางที่ 4.10 ผลการเปรียบเทียบระดับความเห็นด้วยที่มีต่อการบริหารจัดการวิสาหกิจชุมชน
ระหว่างวิสาหกิจชุมชนที่มีจำนวนสมาชิกต่ำกว่า 15 ราย และตั้งแต่ 15 รายขึ้นไป

ค่าเฉลี่ยของระดับความเห็นด้วยของสมาชิก		ค่าสถิติ	
จำนวนสมาชิกต่ำกว่า 15 ราย	จำนวนสมาชิกตั้งแต่ 15 รายขึ้นไป	t	P-value
2.359	2.391	-0.553	0.581

รายละเอียดเกี่ยวกับร้อยละของสมาชิกวิสาหกิจชุมชนจังหวัดปราจีนบุรี จำแนก
ตามระดับความเห็นด้วยที่มีต่อการบริหารจัดการของวิสาหกิจชุมชนที่เป็นสมาชิกในปัจจุบันและเรื่อง
ที่ปฏิบัติ แสดงไว้ในตารางที่ 4.11 และภาพที่ 4.6



ตารางที่ 4.11 ร้อยละของสมาชิกวิสาหกิจชุมชนจังหวัดปราจีนบุรี จำแนกตามระดับความเห็นด้วยที่มีต่อการบริหารจัดการของวิสาหกิจชุมชน
ที่เป็นสมาชิกอยู่ในปัจจุบันและเรื่องที่ปฏิบัติ

เรื่องที่ปฏิบัติ	ระดับความเห็นด้วย				ค่าเฉลี่ย	S.D.	ความหมาย	ลำดับที่
	เห็นด้วย	ค่อนข้างเห็นด้วย	ค่อนข้างไม่เห็นด้วย	ไม่เห็นด้วย				
1. มีการเรียนรู้เพื่อการพัฒนาอย่างต่อเนื่อง	52.59	36.24	9.26	1.91	2.40	0.73	เห็นด้วย	15
2. มีการจัดการทุนในการประกอบการโดยพึ่งพาตนเองเป็นหลัก	52.59	37.87	7.90	1.63	2.41	0.71	เห็นด้วย	14
3. มีการจัดกิจกรรมหลากหลายโดยใช้ภูมิปัญญาในท้องถิ่น	50.68	37.06	11.17	1.09	2.37	0.72	เห็นด้วย	17
4. มีการจัดสวัสดิการที่ดีสำหรับสมาชิกและชุมชน	48.23	39.24	11.72	0.82	2.35	0.72	เห็นด้วย	22
5. มีการสร้างสรรค์สิ่งใหม่และต่อยอดภูมิปัญญาท้องถิ่น	46.32	38.96	13.08	1.63	2.30	0.76	เห็นด้วย	18
6. มีการกำหนดเป้าหมายและทิศทางที่มุ่งสู่การพึ่งพาตนเองอย่างยั่งยืน	49.32	35.42	14.71	0.54	2.34	0.74	เห็นด้วย	24

ตารางที่ 4.11 (ต่อ)

เรื่องที่ปฏิบัติ	ระดับความเห็นด้วย				ค่าเฉลี่ย	S.D.	ความหมาย	ลำดับที่
	เห็นด้วย	ค่อนข้างเห็นด้วย	ค่อนข้างไม่เห็นด้วย	ไม่เห็นด้วย				
7. มีการสร้างสรรค์สิ่งใหม่และต่อยอดภูมิปัญญาท้องถิ่น	46.32	38.96	13.08	1.63	2.30	0.76	เห็นด้วย	18
8. มีการกำหนดเป้าหมายและทิศทางที่มุ่งสู่การพึ่งพาตนเองอย่างยั่งยืน	49.32	35.42	14.71	0.54	2.34	0.74	เห็นด้วย	24
9. มีแผนควบคุมหรือบริหารความเสี่ยงที่อาจเกิดจากการเปลี่ยนแปลงต่าง ๆ	43.60	36.78	17.71	1.91	2.22	0.80	ค่อนข้างเห็นด้วย	37
10. มีการใช้ทรัพยากรอย่างประหยัดและมีประสิทธิภาพสูงสุด	53.13	37.60	8.17	1.09	2.43	0.69	เห็นด้วย	11
11. มีการเปิดเผยข้อมูลการเงิน บัญชีอย่างสม่ำเสมอ	50.95	36.24	10.63	2.18	2.36	0.76	เห็นด้วย	18
12. มีกฎระเบียบข้อบังคับที่กำหนดโดยสมาชิก	52.86	37.87	7.63	1.63	2.42	0.70	เห็นด้วย	13
13. ผลิตสินค้าและบริการตรงตามความต้องการของลูกค้า	59.67	30.52	8.72	1.09	2.49	0.70	เห็นด้วย	5

ตารางที่ 4.11 (ต่อ)

เรื่องที่ปฏิบัติ	ระดับความเห็นด้วย				ค่าเฉลี่ย	S.D.	ความหมาย	ลำดับที่
	เห็นด้วย	ค่อนข้างเห็นด้วย	ค่อนข้างไม่เห็นด้วย	ไม่เห็นด้วย				
14. ผลิตสินค้าและบริการที่มีคุณภาพ	64.03	29.43	6.27	0.27	2.57	0.62	เห็นด้วย	1
15. มีการกำหนดราคาสินค้าและบริการอย่างเหมาะสม	59.95	30.79	8.99	0.27	2.50	0.67	เห็นด้วย	4
16. มีการกำหนดปริมาณการผลิตสินค้าและบริการที่เหมาะสม	52.32	40.60	6.81	0.27	2.45	0.63	เห็นด้วย	9
17. มีเป้าหมายการตลาดที่ชัดเจน	54.50	27.79	17.17	0.54	2.36	0.78	เห็นด้วย	18
18. มีความสามารถในการกระจายสินค้าและบริการสู่ตลาดได้	45.50	36.24	17.71	0.54	2.27	0.76	เห็นด้วย	34
19. มีการจัดสรรกำไรและผลตอบแทนแก่สมาชิกชุมชนและสังคม	46.59	40.87	11.72	0.82	2.33	0.71	เห็นด้วย	25
20. มีวิธีการสื่อสารกับสมาชิก เครือข่าย อย่างต่อเนื่อง	46.59	35.69	17.71	0.00	2.29	0.75	เห็นด้วย	30

ตารางที่ 4.11 (ต่อ)

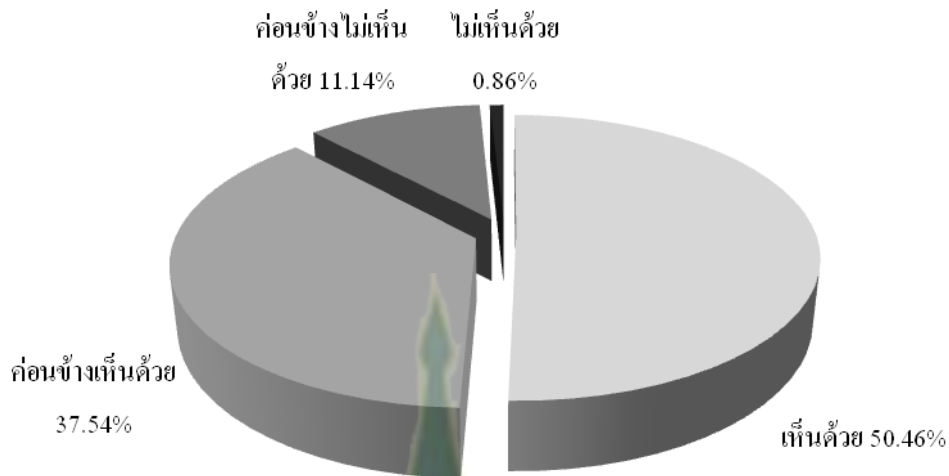
เรื่องที่ปฏิบัติ	ระดับความเห็นด้วย				ค่าเฉลี่ย	S.D.	ความหมาย	ลำดับที่
	เห็นด้วย	ค่อนข้างเห็นด้วย	ค่อนข้างไม่เห็นด้วย	ไม่เห็นด้วย				
21. มีการให้สมาชิกมีส่วนร่วมในการวางแผนและตัดสินใจในการประกอบธุรกิจและการบริการสังคม	49.32	37.60	11.99	1.09	2.35	0.73	เห็นด้วย	22
22. มีการให้สมาชิกมีส่วนร่วมในการพัฒนาตนเองของสมาชิก	47.41	38.69	13.62	0.27	2.33	0.72	เห็นด้วย	25
23. มีกิจกรรมร่วมกับสมาชิกที่ทำให้สามารถลดความเสี่ยงในการประกอบการ	43.32	41.42	14.99	0.27	2.28	0.72	เห็นด้วย	32
24. มีสวัสดิการให้สมาชิกและชุมชนที่เป็นรูปธรรม	47.41	38.96	13.08	0.54	2.33	0.72	เห็นด้วย	25
25. มีเงินทุนสำรองสำหรับการประกอบการได้อย่างต่อเนื่อง	45.78	36.51	17.44	0.27	2.28	0.75	เห็นด้วย	32
26. มีการเจริญเติบโตของวิสาหกิจอย่างต่อเนื่อง	48.50	35.42	15.80	0.27	2.32	0.74	เห็นด้วย	24
27. มีการปลูกฝังจิตสำนึกในการอนุรักษ์ธรรมชาติและสิ่งแวดล้อมให้กับสมาชิก	57.49	38.69	3.54	0.27	2.53	0.58	เห็นด้วย	2

ตารางที่ 4.11 (ต่อ)

เรื่องที่ปฏิบัติ	ระดับความเห็นด้วย				ค่าเฉลี่ย	S.D.	ความหมาย	ลำดับที่
	เห็นด้วย	ค่อนข้างเห็นด้วย	ค่อนข้างไม่เห็นด้วย	ไม่เห็นด้วย				
28. มีกระบวนการผลิตและบริการที่ไม่ทำลาย ธรรมชาติและสิ่งแวดล้อม	56.95	39.78	2.72	0.54	2.53	0.58	เห็นด้วย	2
29. มีการทำกิจกรรมด้านสาธารณะประโยชน์แก่ ชุมชน	47.68	42.78	9.26	0.27	2.38	0.66	เห็นด้วย	16
30. มีการยอมรับของชุมชนซึ่งมีใช้สมาชิกวิสาหกิจ	46.05	42.51	9.26	2.18	2.32	0.73	เห็นด้วย	28
31. ทำให้สมาชิกส่วนใหญ่มีรายจ่ายลดลง	49.86	43.87	5.72	0.54	2.43	0.63	เห็นด้วย	11
32. ทำให้สมาชิกส่วนใหญ่มีรายได้เพิ่มขึ้น	52.32	41.14	6.27	0.27	2.46	0.63	เห็นด้วย	6
33. ทำให้สมาชิกส่วนใหญ่มีคุณภาพชีวิตที่ดีขึ้น	54.50	37.33	7.36	0.82	2.46	0.67	เห็นด้วย	6
34. ทำให้สินค้าและบริการส่วนใหญ่ได้รับการ รับรองมาตรฐาน	49.32	37.60	12.53	0.54	2.36	0.72	เห็นด้วย	18
35. ทำให้เกิดสินค้าหรือบริการใหม่ๆ ซึ่งเป็นที่ ต้องการของตลาด	46.87	35.97	16.08	1.09	2.29	0.77	เห็นด้วย	30

ตารางที่ 4.11 (ต่อ)

เรื่องที่ปฏิบัติ	ระดับความเห็นด้วย				ค่าเฉลี่ย	S.D.	ความหมาย	ลำดับที่
	เห็นด้วย	ค่อนข้างเห็นด้วย	ค่อนข้างไม่เห็นด้วย	ไม่เห็นด้วย				
36. ทำให้ต้นทุนการดำเนินงานของกิจกรรมส่วนใหญ่ลดลง	43.60	40.60	13.90	1.91	2.26	0.77	เห็นด้วย	36
37. ทำให้สามารถลดความผิดพลาดและการสูญเสียในการดำเนินงานของกิจกรรมส่วนใหญ่	42.78	42.78	12.81	1.63	2.27	0.74	เห็นด้วย	34
38. ทำให้กิจกรรมส่วนใหญ่ประสบความสำเร็จ	53.13	37.60	8.99	0.27	2.44	0.67	เห็นด้วย	10
39. ทำให้สมาชิกส่วนใหญ่มีความรู้และทักษะในการทำงานเพิ่มขึ้น	53.68	39.24	6.81	0.27	2.46	0.63	เห็นด้วย	6
40. ทำให้สมาชิกเข้าร่วมกิจกรรมของวิสาทิศจุมนอย่างสม่ำเสมอ	52.04	32.97	13.90	1.09	2.36	0.76	เห็นด้วย	18
รวมทุกเรื่อง	50.46	37.54	11.14	0.86	2.38	0.57	เห็นด้วย	



ภาพที่ 4.6 ร้อยละของสมาชิกวิสาหกิจชุมชน จำแนกตามระดับความเห็นด้วยที่มีต่อการบริหารจัดการวิสาหกิจชุมชนรวมทุกเรื่องในปัจจุบัน

4.2 ปัญหาและแนวทางการแก้ปัญหาในปัจจุบันของวิสาหกิจชุมชน

4.2.1 ปัญหาในปัจจุบันของวิสาหกิจชุมชนจังหวัดปราจีนบุรี

ในการสอบถามปัญหาและแนวทางการแก้ปัญหาในปัจจุบันของวิสาหกิจชุมชนจังหวัดปราจีนบุรีจากประธานของวิสาหกิจชุมชนที่เลือกมาเป็นตัวอย่าง 59 แห่ง ซึ่งกระจายอยู่ในทุก ๆ อำเภอของจังหวัดปราจีนบุรีตามแหล่งที่มาของปัญหาที่สำคัญ ได้แก่ ปัญหาที่เกิดจากวิสาหกิจชุมชนเอง ปัญหาที่เกิดจากสมาชิกของวิสาหกิจชุมชน และปัญหาที่เกิดจากหน่วยงานภาครัฐที่เกี่ยวข้อง สามารถสรุปได้ดังนี้

1) ปัญหาที่เกิดจากวิสาหกิจชุมชนเอง ปัญหาสำคัญที่เกิดจากวิสาหกิจชุมชนเอง เมื่อเรียงตามลำดับความสำคัญของปัญหาจากมากไปหาน้อย 5 ลำดับแรกซึ่งพิจารณาจากร้อยละของวิสาหกิจชุมชนที่มีปัญหาดังกล่าวเมื่อเทียบกับจำนวนปัญหาทั้งหมดที่เกิดจากวิสาหกิจชุมชนที่เลือกมาเป็นตัวอย่าง แสดงไว้ในตารางที่ 4.12

ตารางที่ 4.12 ร้อยละของวิสาหกิจชุมชน จำแนกตามปัญหาที่เกิดจากวิสาหกิจชุมชนเอง

ลำดับที่	ปัญหาที่เกิดจากวิสาหกิจชุมชน	ร้อยละ
1	วัตถุดิบในพื้นที่หายากและมีราคาแพง	30.00
2	ต้นทุนการผลิตสูงแต่ขายสินค้าได้ในราคาต่ำ	26.67
3	การบริหารการตลาด	13.33
4	ขาดเงินทุนในการผลิตสินค้าหรือบริการ	10.00
5	ผลิตสินค้าได้ไม่เพียงพอกับความต้องการของลูกค้า	6.67

2) ปัญหาที่เกิดจากสมาชิกของวิสาหกิจชุมชน ปัญหาสำคัญที่เกิดจากสมาชิกของวิสาหกิจชุมชน เมื่อเรียงตามลำดับความสำคัญของปัญหาจากมากไปหาน้อย 5 ลำดับแรก ซึ่งพิจารณาจากร้อยละของวิสาหกิจชุมชนที่มีปัญหาดังกล่าวเมื่อเทียบกับจำนวนปัญหาทั้งหมดที่เกิดจากวิสาหกิจชุมชนที่เลือกมาเป็นตัวอย่าง แสดงไว้ในตารางที่ 4.13

ตารางที่ 4.13 ร้อยละของวิสาหกิจชุมชน จำแนกตามปัญหาที่เกิดจากสมาชิกของวิสาหกิจชุมชน

ลำดับที่	ปัญหาที่เกิดจากสมาชิกของวิสาหกิจชุมชน	ร้อยละ
1	สมาชิกขาดความร่วมมือ ความสามัคคีและความรับผิดชอบ	40.00
2	สมาชิกไปประกอบอาชีพอื่น เนื่องจากได้รับผลตอบแทนน้อย	26.67
3	สมาชิกไม่ยอมรับการพัฒนาเพื่อเพิ่มประสิทธิภาพการผลิต	13.33
3	สมาชิกลงทุนค่อนข้างน้อย จึงได้ผลตอบแทนน้อย	13.33
5	สมาชิกส่วนใหญ่มีอาชีพหลัก ไม่มีเวลามารผลิตสินค้าให้กลุ่ม	13.17

3) ปัญหาที่เกิดจากหน่วยงานภาครัฐที่เกี่ยวข้อง ปัญหาสำคัญที่เกิดจากหน่วยงานภาครัฐที่เกี่ยวข้อง เมื่อเรียงตามลำดับความสำคัญของปัญหาจากมากไปหาน้อย 5 ลำดับแรกซึ่งพิจารณาจากร้อยละของวิสาหกิจชุมชนที่มีปัญหาดังกล่าว เมื่อเทียบกับจำนวนปัญหาทั้งหมดที่เกิดจากวิสาหกิจชุมชนที่เลือกมาเป็นตัวอย่าง แสดงไว้ในตารางที่ 4.14

ตารางที่ 4.14 ร้อยละของวิสาหกิจชุมชน จำแนกตามปัญหาที่เกิดจากหน่วยงานภาครัฐที่เกี่ยวข้อง

ลำดับที่	ปัญหาที่เกิดจากหน่วยงานภาครัฐที่เกี่ยวข้อง	ร้อยละ
1	ภาครัฐไม่ค่อยดูแลช่วยเหลือ ปล่อยให้กรรมการบริหารกันเอง	36.36
2	ขาดการประสานงานอย่างต่อเนื่องระหว่างภาครัฐและวิสาหกิจชุมชน งบประมาณสนับสนุนวิสาหกิจชุมชนของรัฐไม่เพียงพอ	18.18
2	ภาครัฐให้เงินทุนกู้ยืมกับวิสาหกิจชุมชนไม่ต่อเนื่อง	18.18
4	ภาครัฐไม่มีการฝึกอบรมให้สมาชิกวิสาหกิจชุมชนอย่างต่อเนื่อง	9.09
4	ภาครัฐไม่เข้ามาช่วยวิสาหกิจชุมชนในการขยายตลาดให้กว้างขึ้น	9.09

4.2.2 แนวทางการแก้ปัญหาของวิสาหกิจชุมชนจังหวัดปราจีนบุรี

1) แนวทางการแก้ปัญหาของประธานวิสาหกิจชุมชน

จากปัญหาของวิสาหกิจชุมชนในปัจจุบัน ทั้งที่เกิดจากตัววิสาหกิจชุมชนเองที่เกิดจากสมาชิก และที่เกิดจากหน่วยงานภาครัฐที่ได้กล่าวมาแล้วข้างต้น ประธานวิสาหกิจชุมชนเห็นว่าแนวทางในการแก้ปัญหาต่าง ๆ ข้างต้น แสดงไว้ในตารางที่ 4.15

ตารางที่ 4.15 แนวทางการแก้ปัญหาของวิสาหกิจชุมชนจังหวัดปราจีนบุรีของประธานฯ จำแนกตามลักษณะปัญหา

ลักษณะปัญหาของวิสาหกิจชุมชน	แนวทางการแก้ปัญหาของประธานวิสาหกิจชุมชน
วัตถุดิบในพื้นที่หายากและมีราคาแพง	วิสาหกิจชุมชนและหน่วยงานภาครัฐที่เกี่ยวข้องควรร่วมมือกันในการสนับสนุนให้ชุมชนและบริเวณใกล้เคียงช่วยกันผลิตวัตถุดิบ และช่วยหาแหล่งวัตถุดิบให้สมาชิกฯ ในราคาที่เหมาะสม
ต้นทุนการผลิตสูงแต่ขายสินค้าได้ในราคาต่ำ	หน่วยงานภาครัฐควรช่วยขยายตลาดสินค้าให้กว้างขึ้นและอบรมให้ความรู้เรื่องการลดต้นทุนการผลิตให้กับสมาชิกวิสาหกิจชุมชน
ผลิตสินค้าได้ไม่เพียงพอกับความต้องการของลูกค้า	เพิ่มจำนวนสมาชิกและใช้เทคโนโลยีการผลิตที่ทันสมัยขึ้นจากเดิม
ขาดเงินทุนในการผลิตสินค้าและบริการ	ระดมหุ้นจากสมาชิก และรัฐเพิ่มเงินช่วยเหลือในการลงทุนให้มากขึ้น

ตารางที่ 4.15 (ต่อ)

ลักษณะปัญหาของวิสาหกิจชุมชน	แนวทางการแก้ปัญหาของประธานวิสาหกิจชุมชน
สมาชิกขาดความร่วมมือ ความสามัคคีและความรับผิดชอบ	<ol style="list-style-type: none"> 1. วิสาหกิจชุมชนควรตั้งกฎระเบียบที่รัดกุมและเข้มงวดและแจ้งให้สมาชิกทุกคนทราบ รวมทั้งสร้างกิจกรรมให้สมาชิกมีโอกาสทำงานร่วมกัน และรับผิดชอบร่วมกัน 2. วิสาหกิจชุมชนควรจัดให้มีพี่เลี้ยงสำหรับสมาชิกกลุ่มที่ยังขาดทักษะในการผลิตสินค้าหรือบริการ ตลอดจนสร้างเครือข่ายระหว่างสมาชิกภายในกลุ่มและระหว่างกลุ่มวิสาหกิจชุมชนที่ผลิตสินค้าและบริการชนิดเดียวกันหรือใกล้เคียงกัน

2) แนวทางการแก้ปัญหาของสมาชิกวิสาหกิจชุมชน

สมาชิกวิสาหกิจชุมชนจังหวัดปราจีนบุรีมีข้อเสนอแนะในการแก้ปัญหาในเรื่องต่าง ๆ เพื่อให้วิสาหกิจชุมชนประสบความสำเร็จมากยิ่งขึ้นดังแสดงไว้ในตารางที่ 4.16

ตารางที่ 4.16 ข้อเสนอแนะของสมาชิกในการแก้ปัญหาวิสาหกิจชุมชนจังหวัดปราจีนบุรี

ข้อเสนอแนะของสมาชิก ในการแก้ปัญหาของวิสาหกิจชุมชน	ร้อยละ
1. กลุ่มวิสาหกิจชุมชนควรจัดหาแหล่งเงินทุนให้เพียงพอกับความต้องการของสมาชิก	20.59
2. ควรเพิ่มวงเงินให้กู้กับสมาชิกที่ส่งเงินกู้ตรงเวลาและครบถ้วน	8.82
3. หน่วยงานที่เกี่ยวข้องกับการประกอบอาชีพของเกษตรกรควรมาให้ความรู้และแก้ปัญหาให้กับเกษตรกรอย่างต่อเนื่อง เพื่อให้สมาชิกฯ พึ่งตนเองได้	8.82
4. ภาครัฐควรจัดให้มีตลาดกลางรองรับสินค้าของสมาชิกฯ โดยตรง โดยไม่ต้องผ่านพ่อค้าคนกลางที่เอาเปรียบสมาชิกฯ	8.82
5. ภาครัฐควรช่วยประชาสัมพันธ์สินค้าและบริการของวิสาหกิจชุมชนตามหน่วยงานต่าง ๆ ทั้งภายในและภายนอกจังหวัด	5.88

ตารางที่ 4.16 (ต่อ)

ข้อเสนอแนะของสมาชิกฯ ในการแก้ปัญหาของวิสาหกิจชุมชน	ร้อยละ
6. ภาครัฐควรจัดเจ้าหน้าที่มาทำหน้าที่ประสานงานกับสมาชิกฯ ในด้านการผลิตและการตลาดเพื่อเพิ่มศักยภาพของวิสาหกิจชุมชนให้สูงขึ้น	5.88
7. หน่วยงานที่เกี่ยวข้องควรส่งเจ้าหน้าที่มาคอยดูแลและให้ความรู้กับสมาชิกวิสาหกิจชุมชนอย่างต่อเนื่อง ตลอดจนพาสมาชิกไปดูงานยังวิสาหกิจชุมชนที่ประสบความสำเร็จ	5.88
8. ภาครัฐจัดอบรมคณะกรรมการ และสมาชิกให้รับรู้บทบาทหน้าที่ของตนเอง	5.88
9. ภาครัฐควรหาตลาดส่งออกให้สมาชิกฯ มากขึ้น และจัดนิทรรศการสินค้าวิสาหกิจชุมชนเพื่อการส่งออก	4.41
10. เจ้าหน้าที่ของภาครัฐ ควรมีการติดตามประเมินผลวิสาหกิจชุมชนอย่างน้อยปีละ 1 ครั้ง	4.41
11. กลุ่มวิสาหกิจชุมชนต้องมีความสามัคคี และทำตามกฎระเบียบของกลุ่มวิสาหกิจฯ	4.41
12. รัฐบาลควรจะสนับสนุนกลุ่มวิสาหกิจชุมชนอย่างเนื่อง	2.94
13. ภาครัฐควรจัดอบรม และจัดทำกิจกรรม เพื่อเพิ่มพูนความรู้ด้านการผลิตและการตลาดให้สมาชิกฯ ให้มากกว่าปัจจุบัน	2.94
14. สมาชิกฯ ต้องมีการพัฒนาด้านวิชาชีพอย่างต่อเนื่อง	1.47
15. พ่อค้าคนกลางต้องไม่เอาเปรียบกลุ่มวิสาหกิจชุมชน	1.47
16. คณะกรรมการและสมาชิกวิสาหกิจชุมชนไม่มีความซื่อสัตย์ต่อกัน	1.47
17. ภาครัฐควรจัดอบรมสมาชิกฯ เรื่องวิถีลดต้นทุนการผลิตสินค้า/ บริการ	1.47
18. ภาครัฐควรมีการรับรองมาตรฐานของสินค้าหรือบริการที่มีคุณภาพ	1.47
19. หน่วยงานของรัฐบาลควรจะช่วยสนับสนุนสินค้าวิสาหกิจชุมชน	0.27
20. ภาครัฐควรอบรมวิธียืดอายุสินค้าเกษตรและอาหารให้อยู่ได้นาน	0.27

4.3 ปัจจัยที่มีผลต่อความสำเร็จของการบริหารจัดการวิสาหกิจชุมชน

4.3.1 ปัจจัยที่มีผลต่อความสำเร็จของการบริหารจัดการวิสาหกิจชุมชนในความคิดเห็นของสมาชิก

เมื่อนำผลการสำรวจข้อมูลด้านต่าง ๆ ที่เกี่ยวข้องกับสมาชิก สินค้าหรือบริการ และการดำเนินงานของวิสาหกิจชุมชนที่คาดว่าจะมีผลต่อการบริหารจัดการวิสาหกิจชุมชน ซึ่งได้จากการสำรวจความคิดเห็นของสมาชิกวิสาหกิจชุมชนตัวอย่าง 59 กลุ่มจำนวน 367 คน ซึ่งกระจายกันอยู่ในทุกๆ อำเภอของจังหวัดปราจีนบุรี มาวิเคราะห์เพื่อหาปัจจัยและความสำคัญของแต่ละปัจจัยที่มีผลต่อการบริหารจัดการวิสาหกิจชุมชนโดยใช้วิธีวิเคราะห์ปัจจัย (Factor Analysis) สามารถสรุปผลการวิเคราะห์ที่สำคัญได้ดังนี้

1) กลุ่มปัจจัยที่มีผลต่อความสำเร็จของการบริหารจัดการวิสาหกิจชุมชนจังหวัดปราจีนบุรี มี 5 ด้านประกอบด้วย

- (1) ด้านการบริหารวิสาหกิจชุมชน
- (2) ด้านการบริหารสมาชิกวิสาหกิจชุมชน
- (3) ด้านการดำเนินงานที่ดี
- (4) ด้านการจัดการสินค้าและบริการ
- (5) ด้านประโยชน์ของสมาชิก

2) ความสำคัญของแต่ละกลุ่มปัจจัย ซึ่งวัดจากความสามารถในการอธิบายความสำเร็จของการบริหารจัดการวิสาหกิจชุมชน (% Variance explained) เมื่อเรียงจากค่ามากไปหาน้อยเป็นดังนี้

- (1) ด้านประโยชน์ของสมาชิก (27.47%)
- (2) ด้านการบริหารวิสาหกิจชุมชน (17.44%)
- (3) ด้านการจัดการสินค้าและบริการ (15.01%)
- (4) ด้านการบริหารสมาชิกวิสาหกิจชุมชน (9.32%)
- (5) ด้านการดำเนินงานที่ดี (8.40%)

การเปรียบเทียบความสำคัญของกลุ่มปัจจัยแต่ละด้านที่มีต่อความสำเร็จของการบริหารจัดการวิสาหกิจชุมชน เมื่อเรียงตามลำดับของกลุ่มปัจจัยที่อธิบายความสำเร็จของการบริหารจัดการวิสาหกิจชุมชนจังหวัดปราจีนบุรี แสดงไว้ในภาพที่ 4.7



ภาพที่ 4.7 กลุ่มปัจจัยที่มีผลต่อความสำเร็จของการบริหารจัดการวิสาหกิจชุมชนจังหวัดปราจีนบุรี ในปัจจุบันในความคิดเห็นของสมาชิกฯ จำแนกตามด้าน

3) เมื่อพิจารณากลุ่มปัจจัยด้านประโยชน์ของสมาชิกซึ่งสามารถอธิบายความสำเร็จของการบริหารจัดการวิสาหกิจชุมชนได้มากกว่าด้านอื่น ๆ ได้แก่ ด้านการบริหารวิสาหกิจชุมชน ด้านการจัดการสินค้า และบริการ ด้านการบริหารวิสาหกิจชุมชน และด้านการดำเนินงานที่ดีที่สุด พบว่า ปัจจัยย่อยในด้านนี้ซึ่งมีทั้งหมด 19 ปัจจัย ที่สามารถอธิบายความสำคัญของกลุ่มปัจจัยด้านประโยชน์ของสมาชิกวิสาหกิจชุมชน 10 ลำดับแรก เมื่อเรียงตามลำดับค่า Factor loading ของแต่ละปัจจัยย่อยจากมากไปหาน้อย เป็นดังนี้

- (1) การทำให้สมาชิกเข้าร่วมกิจกรรมของวิสาหกิจชุมชนอย่างสม่ำเสมอ (0.727)
- (2) การทำให้สินค้าและบริการส่วนใหญ่ได้รับการรับรองมาตรฐาน (0.720)
- (3) การทำให้วิสาหกิจชุมชนเติบโตอย่างต่อเนื่อง (0.705)
- (4) การทำให้สมาชิกส่วนใหญ่มีรายได้เพิ่มขึ้น (0.690)
- (5) การทำให้เกิดสินค้าหรือบริการใหม่ ๆ ซึ่งเป็นที่ต้องการของตลาด (0.679)

- (6) การทำให้สมาชิกส่วนใหญ่มีคุณภาพชีวิตดีขึ้น (0.666)
- (7) การทำให้สมาชิกส่วนใหญ่มีความรู้และทักษะในการทำงานเพิ่มขึ้น (0.654)
- (8) การทำให้สมาชิกมีส่วนร่วมในการพัฒนาตนเอง (0.652)
- (9) การทำให้มีเงินทุนสำรองสำหรับการประกอบการได้อย่างต่อเนื่อง (0.650)
- (10) การทำให้มีการสื่อสารกับสมาชิกและเครือข่ายอย่างต่อเนื่อง (0.647)

4) สำหรับปัจจัยย่อยในกลุ่มปัจจัยอีก 4 ด้านที่เหลือซึ่งสามารถอธิบายความสำเร็จของการบริหารจัดการวิสาหกิจชุมชนได้รองลงมา ปัจจัยย่อย 3 ลำดับแรกที่สามารถอธิบายความสำคัญของกลุ่มปัจจัยแต่ละด้านเมื่อเรียงตามลำดับค่า Factor loading จากมากไปหาน้อย เป็นดังนี้

- (1) กลุ่มปัจจัยด้านการบริหารวิสาหกิจชุมชน ความสำคัญของปัจจัยย่อย 3

ลำดับแรก คือ

- ก. การจัดการทุนในการประกอบการโดยพึ่งพาตนเองเป็นหลัก (0.76)
- ข. การสร้างสรรค์สิ่งใหม่และต่อยอดภูมิปัญญาท้องถิ่น (0.73)
- ค. การจัดกิจกรรมหลากหลายโดยใช้ภูมิปัญญาในท้องถิ่น (0.73)

- (2) กลุ่มปัจจัยด้านการจัดการสินค้าและบริการ ความสำคัญของปัจจัยย่อย

3 ลำดับแรก คือ

- ก. การผลิตสินค้าและบริการที่มีคุณภาพ (0.79)
- ข. การกำหนดราคาสินค้าและบริการอย่างเหมาะสม (0.76)
- ค. การกำหนดปริมาณการผลิตสินค้าและบริการที่เหมาะสม (0.71)

- (3) กลุ่มปัจจัยด้านการบริหารสมาชิกวิสาหกิจชุมชน ความสำคัญของปัจจัยย่อย

3 ลำดับแรก คือ

- ก. การเปิดเผยข้อมูลการเงิน บัญชีอย่างสม่ำเสมอ (0.76)
- ข. กฎระเบียบข้อบังคับที่กำหนดโดยสมาชิก (0.72)
- ค. การจัดสรรกำไรและผลตอบแทนแก่สมาชิก ชุมชน และสังคม (0.48)

- (4) กลุ่มปัจจัยด้านการดำเนินงานที่ดี ความสำคัญของปัจจัยย่อย 2 ลำดับ คือ

- ก. ต้นทุนการดำเนินงานของกิจกรรมส่วนใหญ่ลดลง (0.79)
- ข. ลดความผิดพลาดและการสูญเสียในการดำเนินงานของกิจกรรมส่วนใหญ่

รายละเอียดเกี่ยวกับความสำคัญของแต่ละปัจจัยย่อยในแต่ละกลุ่มปัจจัยทั้ง 5 ด้านที่แสดงด้วยค่า Factor loading แสดงไว้ในตารางที่ 4.17

ตารางที่ 4.17 ปัจจัยย่อยของแต่ละกลุ่มปัจจัยที่มีผลต่อความสำเร็จของการบริหารจัดการวิสาหกิจชุมชน จังหวัดปราจีนบุรีในปัจจุบันตามความคิดเห็นของสมาชิกวิสาหกิจชุมชน

กลุ่มปัจจัย/ปัจจัยย่อย	Factor loading	% Variance explained
กลุ่มปัจจัยด้านประโยชน์ต่อสมาชิกวิสาหกิจชุมชน		27.469
ทำให้สมาชิกเข้าร่วมกิจกรรมของวิสาหกิจชุมชนอย่างสม่ำเสมอ	0.727	
ทำให้สินค้าและบริการส่วนใหญ่ได้รับการรับรองมาตรฐาน	0.720	
มีการเจริญเติบโตของวิสาหกิจอย่างต่อเนื่อง	0.705	
ทำให้สมาชิกส่วนใหญ่มีรายได้เพิ่มขึ้น	0.690	
ทำให้เกิดสินค้าหรือบริการใหม่ๆ ซึ่งเป็นที่ต้องการของตลาด	0.679	
ทำให้สมาชิกส่วนใหญ่มีคุณภาพชีวิตที่ดีขึ้น	0.666	
ทำให้สมาชิกส่วนใหญ่มีความรู้และทักษะในการทำงานเพิ่มขึ้น	0.654	
มีการให้สมาชิกมีส่วนร่วมในการพัฒนาตนเองของสมาชิก	0.652	
มีเงินทุนสำรองสำหรับการประกอบกิจการได้อย่างต่อเนื่อง	0.650	
มีวิธีการสื่อสารกับสมาชิก เครือข่าย อย่างต่อเนื่อง	0.647	
ทำให้กิจกรรมส่วนใหญ่ประสบความสำเร็จ	0.636	
มีการทำกิจกรรมด้านสาธารณสุขประโยชน์แก่ชุมชน	0.633	
มีสวัสดิการให้สมาชิกและชุมชนที่เป็นรูปธรรม	0.629	
มีความสามารถในการกระจายสินค้าและบริการสู่ตลาดได้	0.625	
มีการให้สมาชิกมีส่วนร่วมในการวางแผนและตัดสินใจในการประกอบธุรกิจและการบริการสังคม	0.622	
มีเป้าหมายการตลาดที่ชัดเจน	0.620	
ทำให้สมาชิกส่วนใหญ่มีรายจ่ายลดลง	0.610	
มีกิจกรรมร่วมกับสมาชิกที่ทำให้สามารถลดความเสี่ยงในการประกอบกิจการ	0.609	
มีการยอมรับของชุมชนซึ่งมิใช่สมาชิกวิสาหกิจ	0.526	
กลุ่มปัจจัยด้านการบริหารวิสาหกิจชุมชน		17.442
มีการจัดการทุนในการประกอบกิจการโดยพึ่งพาตนเองเป็นหลัก	0.764	
มีการสร้างสรรค์สิ่งใหม่และต่อยอดภูมิปัญญาท้องถิ่น	0.731	
มีการจัดกิจกรรมหลากหลายโดยใช้ภูมิปัญญาในท้องถิ่น	0.728	

ตารางที่ 4.17 (ต่อ)

กลุ่มปัจจัย/ปัจจัยย่อย	Factor loading	% Variance explained
มีสวัสดิการให้สมาชิกและชุมชนที่เป็นรูปธรรม	0.629	
มีการเรียนรู้เพื่อการพัฒนาอย่างต่อเนื่อง	0.708	
มีแผนควบคุมหรือบริหารความเสี่ยงที่อาจเกิดจากการเปลี่ยนแปลงต่าง ๆ	0.692	
มีการกำหนดเป้าหมายและทิศทางที่มุ่งสู่การพึ่งพาตนเองอย่างยั่งยืน	0.641	
มีการจัดสวัสดิการที่ดีสำหรับสมาชิกและชุมชน	0.596	
มีการใช้ทรัพยากรอย่างประหยัดและมีประสิทธิภาพสูงสุด	0.544	
กลุ่มปัจจัยด้านการจัดการสินค้าและบริการ		15.007
ผลิตสินค้าและบริการที่มีคุณภาพ	0.791	
มีการกำหนดราคาสินค้าและบริการอย่างเหมาะสม	0.762	
มีการกำหนดปริมาณการผลิตสินค้าและบริการที่เหมาะสม	0.708	
ผลิตสินค้าและบริการตรงตามความต้องการของลูกค้า	0.667	
มีกระบวนการผลิตและบริการที่ไม่ทำลายธรรมชาติและสิ่งแวดล้อม	0.537	
มีการปลูกฝังจิตสำนึกในการอนุรักษ์ธรรมชาติและสิ่งแวดล้อมให้กับสมาชิก	0.520	
กลุ่มปัจจัยด้านการบริหารสมาชิกวิสาหกิจชุมชน		9.316
มีการเปิดเผยข้อมูลการเงิน บัญชีอย่างสม่ำเสมอ	0.765	
มีกฎระเบียบข้อบังคับที่ถูกต้องกำหนดโดยสมาชิก	0.716	
มีการจัดสรรกำไรและผลตอบแทนแก่สมาชิกชุมชนและสังคม	0.476	
กลุ่มปัจจัยด้านการดำเนินงานที่ดี		8.399
ทำให้ต้นทุนการดำเนินงานของกิจกรรมส่วนใหญ่ลดลง	0.793	
ทำให้สามารถลดความผิดพลาดและการสูญเสียในการดำเนินงานของกิจกรรมส่วนใหญ่	0.746	

4.3.2 ปัจจัยที่มีผลต่อความสำเร็จของการบริหารจัดการวิสาหกิจชุมชนในความคิดเห็นของประธานวิสาหกิจชุมชน

เมื่อนำผลการสำรวจข้อมูลด้านต่าง ๆ ที่เกี่ยวข้องกับแผนงานและการปฏิบัติตามระเบียบข้อบังคับของวิสาหกิจชุมชน การจัดการข้อมูลของวิสาหกิจชุมชน การพัฒนาวิสาหกิจชุมชนและสมาชิก และการจำหน่ายสินค้าหรือบริการ ซึ่งได้จากการเก็บรวบรวมข้อมูลจากประธานวิสาหกิจชุมชน ตัวอย่าง จำนวน 57 คน ซึ่งกระจายกันอยู่ในทุก ๆ อำเภอทั้ง 7 อำเภอของจังหวัดปราจีนบุรี มาวิเคราะห์เพื่อหากลุ่มปัจจัยและความสำคัญของแต่ละกลุ่มปัจจัยที่มีผลต่อการบริหารจัดการวิสาหกิจชุมชนโดยใช้วิธีวิเคราะห์ปัจจัย สามารถสรุปผลการวิจัยที่สำคัญได้ดังนี้

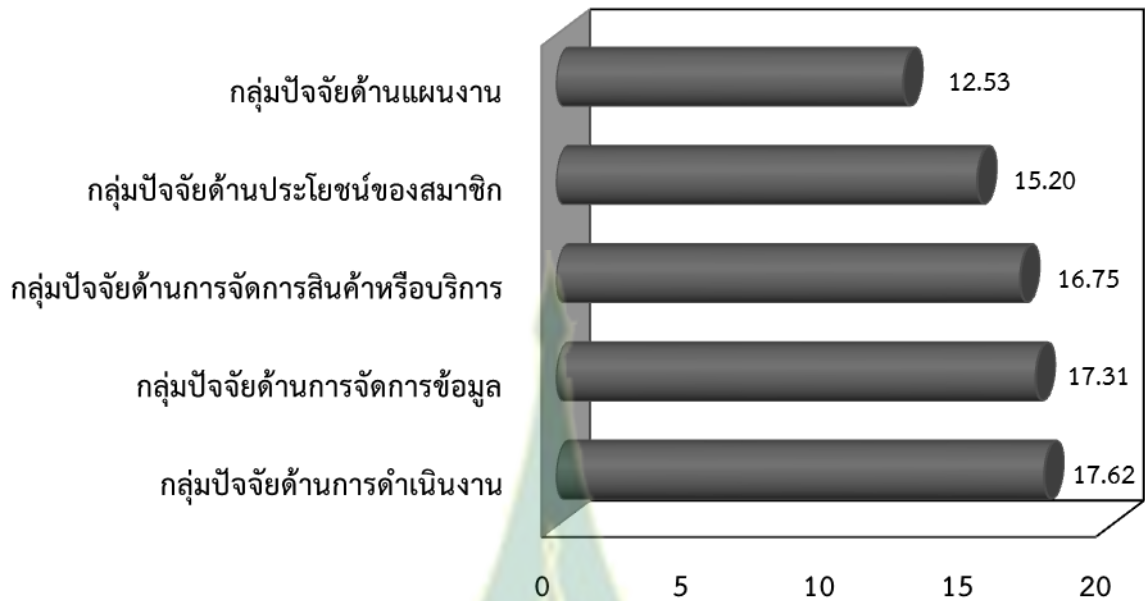
1) กลุ่มปัจจัยที่มีผลต่อความสำเร็จของการบริหารจัดการวิสาหกิจชุมชนจังหวัดปราจีนบุรีมี 5 ด้านประกอบด้วย

- (1) ด้านแผนงานและการปฏิบัติตามระเบียบข้อบังคับ
- (2) ด้านการดำเนินงานและการพัฒนาวิสาหกิจชุมชน
- (3) ด้านการจัดการข้อมูลและการพัฒนาสมาชิก
- (4) ด้านการจัดการและการจำหน่ายสินค้าและบริการ
- (5) ด้านประโยชน์ของสมาชิกและสาธารณชน

2) ความสำคัญของแต่ละกลุ่มปัจจัยซึ่งวัดจากความสามารถในการอธิบายความสำเร็จของการบริหารจัดการวิสาหกิจชุมชน (% Variance explained) เมื่อเรียงจากมากไปหาน้อย เป็นดังนี้

- (1) ด้านการดำเนินงานและการพัฒนาวิสาหกิจชุมชน (17.62%)
- (2) ด้านการจัดการข้อมูลและการพัฒนาสมาชิก (17.31%)
- (3) ด้านการจัดการและการจำหน่ายสินค้าหรือบริการ (16.75%)
- (4) ด้านประโยชน์ของสมาชิกและสาธารณชน (15.20%)
- (5) ด้านแผนงานและการปฏิบัติตามระเบียบข้อบังคับ (12.53%)

การเปรียบเทียบความสำคัญของกลุ่มปัจจัยแต่ละด้านที่มีต่อความสำเร็จของการบริหารจัดการวิสาหกิจชุมชน เมื่อเรียงตามลำดับของกลุ่มปัจจัยที่อธิบายความสำเร็จของการบริหารจัดการวิสาหกิจชุมชนจังหวัดปราจีนบุรี แสดงไว้ในภาพที่ 4.8



ภาพที่ 4.8 กลุ่มปัจจัยและน้ำหนัก/ความสำคัญของกลุ่มปัจจัยที่มีผลต่อความสำเร็จในการบริหารจัดการวิสาหกิจชุมชนจังหวัดปราจีนบุรีในปัจจุบัน

3) เมื่อพิจารณากลุ่มปัจจัยซึ่งสามารถอธิบายความสำเร็จของการบริหารจัดการวิสาหกิจชุมชนในแต่ละด้าน พบว่าปัจจัยย่อยในแต่ละด้านทั้ง 5 ด้าน ที่สามารถอธิบายความสำคัญของกลุ่มปัจจัยแต่ละด้าน 3 ลำดับแรก เมื่อเรียงตามลำดับค่า Factor loading จากมากไปหาน้อย เป็นดังนี้

(1) กลุ่มปัจจัยด้านการดำเนินงานและพัฒนาวิสาหกิจชุมชน ความสำคัญของปัจจัยย่อย 3 ลำดับแรกคือ

ก. มีการกำหนดโครงสร้างและการแบ่งหน้าที่ของกรรมการและสมาชิกในการดำเนินงานอย่างชัดเจน (0.79)

ข. ให้กรรมการและสมาชิกมีส่วนร่วมในการกำหนดกฎระเบียบและข้อบังคับของวิสาหกิจชุมชน (0.73)

ค. มีการกำหนดเป้าหมายและทิศทางในการพัฒนาวิสาหกิจชุมชน (0.688)

(2) กลุ่มปัจจัยด้านการจัดการข้อมูลและการพัฒนาสมาชิก ความสำคัญของปัจจัยย่อย 3 ลำดับแรก คือ

ก. มีการติดตามข้อมูลความต้องการของลูกค้าอย่างต่อเนื่อง (0.73)

ข. มีการจัดเก็บข้อมูลของวิสาหกิจชุมชนอย่างเป็นระบบ (0.71)

ค. มีการพัฒนาสมาชิกอย่างต่อเนื่องและเป็นขั้นตอน (0.71)

(3) กลุ่มปัจจัยด้านการจัดการและการจำหน่ายสินค้าหรือบริการ
 ความสำคัญของปัจจัยย่อย 3 ลำดับแรก คือ

ก. มีการควบคุมตรวจสอบคุณภาพสินค้าและบริการทุกครั้งก่อน
 ออกจำหน่ายหรือให้บริการ (0.81)

ข. มีการปฏิบัติตามขั้นตอนหรือกระบวนการผลิตอย่างเคร่งครัด (0.79)

ค. มีขั้นตอนหรือกระบวนการผลิตสินค้าหรือบริการครบทุกชนิด (0.76)

(4) กลุ่มปัจจัยด้านประโยชน์ของสมาชิกและสาธารณชน ความสำคัญของ
 ปัจจัยย่อย 3 ลำดับแรก คือ

ก. มีการจัดสวัสดิการแก่สมาชิก (0.78)

ข. มีการจัดสวัสดิการแก่สมาชิก (0.76)

ค. มีขั้นตอนหรือกระบวนการผลิตสินค้าหรือบริการครบทุกชนิด (0.67)

(5) กลุ่มปัจจัยด้านแผนงานและการปฏิบัติตามระเบียบข้อบังคับ ความสำคัญ
 ของปัจจัยย่อย 3 ลำดับแรก คือ

ก. มีการจัดทำแผนบริหารองค์กรและแผนประกอบการ (0.83)

ข. มีการดำเนินงานตามแผนที่วางไว้ (0.77)

ค. มีการชี้แจงแผนและเปิดโอกาสให้กรรมการและสมาชิกแสดงความคิดเห็น (0.66)

รายละเอียดเกี่ยวกับความสำคัญของแต่ละปัจจัยย่อยในแต่ละกลุ่มปัจจัยทั้ง 5
 ด้านที่แสดงด้วยค่า Factor loading แสดงไว้ในตารางที่ 4.18



ตารางที่ 4.18 ปัจจัยย่อยของแต่ละกลุ่มปัจจัยที่มีผลต่อความสำเร็จของการบริหารจัดการวิสาหกิจชุมชนจังหวัดปราจีนบุรีในปัจจุบัน ตามความคิดเห็นของประธานวิสาหกิจชุมชน

กลุ่มปัจจัย/ปัจจัยย่อย	Factor loading	% Variance explained
กลุ่มปัจจัยด้านการดำเนินงานและการพัฒนาวิสาหกิจชุมชน		17.623
มีการกำหนดโครงสร้างและการแบ่งหน้าที่ของกรรมการและสมาชิกในการดำเนินงานอย่างชัดเจน	0.790	
ให้กรรมการและสมาชิกมีส่วนร่วมในการกำหนดกฎระเบียบและข้อบังคับของวิสาหกิจชุมชน	0.733	
มีการกำหนดเป้าหมายและทิศทางในการพัฒนาวิสาหกิจชุมชน	0.688	
มีความรับผิดชอบต่อลูกค้าโดยดำเนินงานอย่างมีคุณภาพ ไม่เอาเปรียบและซื่อสัตย์ต่อลูกค้า	0.673	
มีการสร้างขวัญกำลังใจแก่สมาชิกอย่างทั่วถึงและเป็นธรรม	0.603	
ให้สมาชิกมีส่วนร่วมในการกำหนดเป้าหมายและทิศทาง	0.590	
มีการแสวงหาความรู้และเทคโนโลยีสมัยใหม่มาปรับปรุงการทำงาน	0.497	
กลุ่มปัจจัยด้านการจัดการข้อมูลและการพัฒนาสมาชิก		17.313
มีการติดตามข้อมูลความต้องการของลูกค้าอย่างต่อเนื่อง	0.730	
มีการจัดเก็บข้อมูลของวิสาหกิจชุมชนอย่างเป็นระบบ	0.712	
มีการพัฒนาสมาชิกอย่างต่อเนื่องและเป็นขั้นตอน	0.711	
มีการปรับปรุงข้อมูลของวิสาหกิจชุมชนให้ทันสมัยต่อการใช้งานอยู่เสมอ	0.681	
มีการจัดให้มีการจดบันทึกการเงินหรือบัญชีทุกครั้ง	0.632	
มีการประชาสัมพันธ์ข้อมูลข่าวสารแก่สมาชิก เครือข่าย และบุคคลภายนอกอย่างสม่ำเสมอ	0.610	
มีการกำหนดเงื่อนไขการรับสมาชิกอย่างชัดเจน	0.584	
กลุ่มปัจจัยด้านการจัดการและการจำหน่ายสินค้าหรือบริการ		16.751
มีการควบคุมตรวจสอบคุณภาพสินค้าหรือบริการทุกครั้งก่อนนำออกจำหน่ายหรือให้บริการ	0.812	
มีการปฏิบัติตามขั้นตอนหรือกระบวนการผลิตโดยเคร่งครัด	0.795	

ตารางที่ 4.18 (ต่อ)

กลุ่มปัจจัย/ปัจจัยย่อย	Factor loading	% Variance explained
มีขั้นตอนหรือกระบวนการผลิตสินค้าหรือบริการครบทุกชนิด	0.757	
มีการกำหนดลูกค้าและแหล่งจำหน่ายเพื่อใช้เป็นข้อมูลในการประกอบการ	0.757	
มีแหล่งจำหน่ายและเครือข่ายด้านการตลาดที่แน่นอน	0.651	
มีการนำปัญหาในการดำเนินงานมาปรับปรุงแก้ไขให้ดีขึ้น	0.511	
กลุ่มปัจจัยด้านประโยชน์ของสมาชิกและสาธารณชน		15.200
มีการกำหนดวิธีการจัดสรรรายได้และผลประโยชน์แก่สมาชิกที่แน่นอน	0.673	
มีการเปิดเผยข้อมูลทางการเงินและข้อมูลอื่น ๆ แก่สมาชิก	0.664	
มีการนำบันทึกการเงินหรือบัญชีมาใช้ประโยชน์เสมอ ๆ	0.555	
มีการจัดทำกิจกรรมเพื่อสาธารณประโยชน์	0.784	
มีการจัดสวัสดิการแก่สมาชิก	0.762	
กลุ่มปัจจัยด้านแผนงานและการปฏิบัติตามระเบียบข้อบังคับ		12.534
มีการจัดทำแผนบริหารองค์กรและแผนประกอบการ	0.825	
มีการดำเนินงานตามแผนที่วางไว้	0.774	
มีการชี้แจงแผนและเปิดโอกาสให้กรรมการและสมาชิกแสดงความคิดเห็น	0.662	
มีการจัดให้มีการระดมหุ้นตามเวลาที่กำหนดไว้	0.487	
มีการจัดให้มีการประชุมกรรมการและสมาชิกตามระเบียบข้อบังคับ	0.478	

4.4 ระดับความสำเร็จของวิสาหกิจชุมชนจังหวัดปราจีนบุรีในปัจจุบัน

ระดับความสำเร็จของวิสาหกิจชุมชนจังหวัดปราจีนบุรีในปัจจุบัน วิเคราะห์จากข้อมูลปัจจัยที่มีผลต่อความสำเร็จของการบริหารจัดการวิสาหกิจชุมชน ซึ่งเป็นข้อมูลที่ได้จากการสอบถามสมาชิกวิสาหกิจชุมชนจำนวน 367 รายซึ่งเลือกมาเป็นตัวอย่างจากวิสาหกิจชุมชน 59 แห่ง ที่ตั้งอยู่ในอำเภอต่าง ๆ ทั้ง 7 อำเภอของจังหวัดปราจีนบุรีโดยใช้วิธีวิเคราะห์การจัดกลุ่ม (Cluster analysis) วิสาหกิจชุมชนจังหวัดปราจีนบุรีออกเป็น 5 กลุ่ม คือ

- 1) กลุ่มดีเด่น
- 2) กลุ่มดี
- 3) กลุ่มปานกลาง
- 4) กลุ่มต้องปรับปรุงบ้าง
- 5) กลุ่มต้องปรับปรุงมาก

ผลการวิเคราะห์การจัดกลุ่ม พบว่า มีวิสาหกิจชุมชนเพียง 1 แห่งที่จัดอยู่ในกลุ่มดีเด่น มีวิสาหกิจชุมชน 30 แห่ง จัดอยู่ในกลุ่มดี 20 แห่ง จัดอยู่ในกลุ่มปานกลาง 4 แห่งจัดอยู่ในกลุ่มที่ต้องปรับปรุงบ้าง และอีก 4 แห่งที่เหลือจัดอยู่ในกลุ่มที่ต้องปรับปรุงมาก

วิสาหกิจชุมชนที่จัดอยู่ในกลุ่มดีเด่น คือ กลุ่มแม่บ้านเกษตรกรบ้านสวนทอง หมู่ 2 ตำบลแก่งดินสอ และวิสาหกิจชุมชนที่จัดอยู่ในกลุ่มต้องปรับปรุงมาก ซึ่งมี 4 กลุ่ม คือ กลุ่มปรงรสหัวหว้า กลุ่มวิสาหกิจชุมชนปลาสามสัมพันธ์ กลุ่มปุ๋ยอินทรีย์ชีวภาพปั้นเม็ดมาบเหี่ยว และกลุ่มวิสาหกิจชุมชนศูนย์ส่งเสริมและผลิตภัณฑ์ข้าวปทุมธานี

รายละเอียดผลการจัดกลุ่มวิสาหกิจชุมชนจังหวัดปราจีนบุรีในปัจจุบันออกเป็น 5 กลุ่ม แสดงไว้ในตารางที่ 4.19



ตารางที่ 4.19 ผลการจัดกลุ่มวิสาหกิจชุมชนจังหวัดปราจีนบุรีในปัจจุบัน ออกเป็น 5 กลุ่ม

กลุ่ม	จำนวนวิสาหกิจ ชุมชนในกลุ่ม	ชื่อวิสาหกิจชุมชนในกลุ่ม
กลุ่มดีเด่น	1	กลุ่มแม่บ้านเกษตรกรบ้านสวนทอง ม.2 ต.แก่งดินสอ
กลุ่มดี	30	<p>กลุ่มกองทุนเพื่อการเกษตร</p> <p>กลุ่มเกษตรกรทำนาไผ่ชะเลียด</p> <p>กลุ่มเกษตรกรทำสวนแก่งดินสอ ม.7</p> <p>กลุ่มเกษตรกรผู้เลี้ยงสัตว์น้ำบ้านสะพานหิน</p> <p>กลุ่มจักสานโบราณวังขอนแดง ต.บุพราหมณ์</p> <p>กลุ่มผักผลไม้นอกฤดู ม. 4 ทุ่งโพธิ์</p> <p>กลุ่มผ้าฝ้ายมัดหมี่</p> <p>กลุ่มผู้ปลูกข้าวบ้านเขาจาน</p> <p>กลุ่มผู้ปลูกปาล์มน้ำมัน ตำบลทุ่งโพธิ์ ม.4</p> <p>กลุ่มผู้ผลิตและแปรรูปอาหารบ้านคลองตาหมีน</p> <p>กลุ่มเพาะเห็ดฟางหมู่บ้านคลองตะเคียน</p> <p>กลุ่มมันสำปะหลัง ม.8 ต.แก่งดินสอ</p> <p>กลุ่มทอเสื่อกก หมู่ 4 ต.กระทุ่มแพ้ว</p> <p>บ้านโปร่งพัฒนาเพื่อการเกษตร</p> <p>บ้านโปร่งใหญ่</p> <p>บ้านสามพอกเกษตรพันธุ์ใหม่</p> <p>ประดิษฐ์กรรมไม้ยาง</p> <p>ผู้ปลูกข้าวโพดบ้านท่างาม</p> <p>ไผ่ตงนอกฤดู</p> <p>แม่บ้านสมุนไพรเนินหอม</p> <p>ไม้กฤษณาบ้านท่าเรือ</p> <p>โรงกลั่นน้ำหอมไม้กฤษณา เนินหินตั้ง</p> <p>วิสาหกิจชุมชนกลุ่มทอผ้าฝ้ายบ้านฉะเชิงเทรา</p> <p>ศูนย์ข้าวชุมชนตำบลนาดี ม.14</p> <p>ศูนย์ข้าวชุมชนหัวสระแก ม. 2 ต.บางยาง</p>

ตารางที่ 4.19 (ต่อ)

กลุ่ม	จำนวนวิสาหกิจ ชุมชนในกลุ่ม	ชื่อวิสาหกิจชุมชนในกลุ่ม
กลุ่มปานกลาง	20	<p>ศูนย์ผลิตพันธุ์ข้าวบ้านหัวหิน</p> <p>ศูนย์ผลิตภัณฑ์ข้าวชุมชนบ้านไผ่งาม</p> <p>สามแยกโชคชัยยั่งยืนเพื่อการเกษตร</p> <p>สายสัมพันธ์บ้านเลี้ยว</p> <p>หัตถกรรมพื้นโคกกระจง ม.6 ต.ลำพันคา</p> <p>กลุ่มเพาะเห็ดสับโถง</p> <p>กลุ่มแม่บ้านเกษตรกรเพชรเอี่ยม</p> <p>กลุ่มเลี้ยงสุกรบ้านโนนสมบูรณ์</p> <p>กลุ่มวิสาหกิจชุมชนบ้านมาบป่าตอง</p> <p>กลุ่มสมุนไพรอุ่นหนาผาดตั้ง</p> <p>กลุ่มอาชีพนาปรัง (ศูนย์เวชชุมชน) บ้านต้นขี้เหล็ก</p> <p>กลุ่มเกษตรกรพอเพียงทรัพย์เพิ่มพูน</p> <p>กลุ่มขนมจีนสายรุ้ง</p> <p>กลุ่มดอกแก้ว</p> <p>ตาลทองดับกลิ่น</p> <p>โต๊ะซุดไม้เก่าธรรมชาติ</p> <p>ธรรมชาติสู่เครื่องประดับ</p> <p>บ้านบางกระตี่ใต้ ม.8 ต.วัดโบสถ์</p> <p>บ้านหนองเลิง</p> <p>แปรรูปเสื่อกกบ้านบางพลวง</p> <p>ผลิตภัณฑ์ข้าวกล้องท่าศาลา</p> <p>ผลิตภัณฑ์แปรรูปน้ำพริกแหลมไผ่</p> <p>กลุ่มวิสาหกิจชุมชนผู้เลี้ยงวัว</p> <p>ศูนย์ข้าวชุมชนบ้านสร้างพัฒนา</p> <p>กลุ่มส่งเสริมฟาร์ม</p>
กลุ่มต้องปรับปรุงบ้าง	4	<p>กลุ่มข้าวซ้อมมือบ้านศรีมงคล</p>

ตารางที่ 4.19 (ต่อ)

กลุ่ม	จำนวนวิสาหกิจ ชุมชนในกลุ่ม	ชื่อวิสาหกิจชุมชนในกลุ่ม
กลุ่มต้องปรับปรุงมาก	4	ไม้งามบ้านสวน
		ไม้ไผ่เศรษฐกิจ
		วิสาหกิจส่งเสริมและพัฒนาคุณภาพชีวิต หมู่ 1
		บ้านสระมะเขือ
		กลุ่มปรุงรสหัวหว่า
		กลุ่มวิสาหกิจชุมชนปลาสามสัมพันธ์
กลุ่มปุ๋ยอินทรีย์ชีวภาพปั้นเม็ดมาบเหี่ยว		
		วิสาหกิจชุมชนศูนย์ส่งเสริมและผลิตภัณฑ์ข้าวปทุมธานี

4.5 ข้อเสนอแนะที่จะให้วิสาหกิจชุมชนจังหวัดปราจีนบุรี ประสบความสำเร็จมากยิ่งขึ้น

จากการสัมภาษณ์เชิงลึกประธานวิสาหกิจชุมชนที่ได้รับรางวัลการประกวดวิสาหกิจชุมชนดีเด่น จังหวัดปราจีนบุรี ปี 2555 ของกรมส่งเสริมการเกษตร 3 รางวัล คือ

รางวัลที่ 1 วิสาหกิจชุมชนแปรรูปเสื่อกกบางพลวง เลขที่ 49 หมู่ที่ 1 ตำบลบางพลวง อำเภอบ้านสร้าง

รางวัลที่ 2 วิสาหกิจชุมชนกลุ่มแม่บ้านทับลาน เลขที่ 525 หมู่ 1 ตำบลบุพราหมณ์ อำเภอนาดี

รางวัลที่ 3 วิสาหกิจชุมชนกลุ่มผลิตมะม่วงนอกฤดูบ้านมาบเหี่ยว เลขที่ 57 หมู่ 10 ตำบลหนองโพรง อำเภอศรีมหาโพธิ

ประเด็นสำคัญของการสัมภาษณ์ มีดังนี้

- 1) สาเหตุสำคัญที่ทำให้วิสาหกิจชุมชนได้รับรางวัลการประกวดวิสาหกิจชุมชนดีเด่น
- 2) ปัญหาในการบริหารวิสาหกิจชุมชน
- 3) จุดแข็ง จุดอ่อน โอกาส และอุปสรรค ของวิสาหกิจชุมชนจังหวัดปราจีนบุรี
- 4) ข้อเสนอแนะในการพัฒนาวิสาหกิจชุมชนจังหวัดปราจีนบุรี

ผลสรุปการสัมภาษณ์เชิงลึกประธานวิสาหกิจชุมชนที่ได้เคยได้รับรางวัลการประกวดวิสาหกิจชุมชนดีเด่นจังหวัดปราจีนบุรีเกี่ยวกับประเด็นต่าง ๆ ข้างต้น เป็นดังนี้

4.5.1 สาเหตุสำคัญที่ทำให้วิสาหกิจชุมชนได้รับรางวัลการประกวดวิสาหกิจชุมชนดีเด่น

ประธานวิสาหกิจชุมชนโดยรวมที่เคยได้รับรางวัลการประกวดวิสาหกิจชุมชนดีเด่นเห็นว่าสาเหตุสำคัญที่ได้รับรางวัล เมื่อเรียงตามลำดับความสำคัญมีดังนี้

- 1) การบริหารการตลาด
- 2) การจัดการสินค้าหรือบริการ
- 3) การจัดการความรู้และข้อมูล
- 4) การวางแผนดำเนินงานวิสาหกิจชุมชน
- 5) ผู้นำและการบริหารวิสาหกิจชุมชน

4.5.2 ปัญหาในการบริหารวิสาหกิจชุมชนจังหวัดปราจีนบุรี

ประธานวิสาหกิจชุมชนโดยรวมที่เคยได้รับรางวัลการประกวดวิสาหกิจชุมชนดีเด่นเห็นว่าปัญหาในการบริหารวิสาหกิจชุมชนจังหวัดปราจีนบุรี เมื่อเรียงตามลำดับความสำคัญมีดังนี้

- 1) การขาดแคลนวัตถุดิบ
- 2) คุณภาพของสินค้าหรือบริการ
 - (1) การส่งเสริมการจำหน่ายสินค้าหรือบริการ
 - (2) การส่งเสริมและสนับสนุนจากหน่วยงานภาครัฐ
 - (3) คุณสมบัติของประธาน/กรรมการวิสาหกิจชุมชน
- 3) ช่องทางการจำหน่ายสินค้าหรือบริการ
 - (1) ความรับผิดชอบและความร่วมมือของสมาชิก
 - (2) การขาดแคลนแรงงาน
 - (3) ต้นทุนสินค้า/บริการสูง
 - (4) การระดมทุนของวิสาหกิจชุมชน
- 4) ราคาสินค้าหรือบริการ
 - (1) ความรับผิดชอบและความซื่อสัตย์สุจริตของกรรมการ
 - (2) เทคโนโลยีที่ใช้ในการผลิตสินค้า/บริการ
 - (3) การเปิด AEC ในปี 2558
 - (4) การเพิ่มขีดความสามารถในการแข่งขันกับวิสาหกิจชุมชนอื่น

4.5.3 จุดแข็ง จุดอ่อน โอกาส และอุปสรรคของวิสาหกิจชุมชนจังหวัดปราจีนบุรี

- 1) จุดแข็งของวิสาหกิจชุมชนจังหวัดปราจีนบุรี เมื่อเรียงตามลำดับจากมากไปหา

น้อย เป็นดังนี้

- (1) ใช้วัตถุดิบที่มีอยู่ในชุมชนเป็นส่วนใหญ่
- (2) ใช้แรงงานของครอบครัวสมาชิกวิสาหกิจชุมชนเป็นส่วนใหญ่
- (3) สินค้า/บริการที่ผลิต/จำหน่ายเป็นเอกลักษณ์ของชุมชน
- (4) มีเว็บไซต์ของวิสาหกิจชุมชน
- (5) ราคาสินค้า/บริการที่ผลิต/จำหน่ายคุ้มค่าต่อการซื้อ
- (6) มีเครือข่ายวิสาหกิจชุมชน
- (7) สินค้า/บริการที่ผลิต/จำหน่ายจำเป็นต่อการบริโภคในชีวิตประจำวัน
- (8) สินค้า/บริการที่ผลิต/จำหน่ายมีคู่แข่งน้อย
- (9) ชุมชนตั้งอยู่ในแหล่งท่องเที่ยว/เส้นทางไปยังแหล่งท่องเที่ยวสำคัญ
- (10) สินค้า/บริการที่ผลิต/จำหน่ายเป็นที่นิยมใช้เป็นของฝาก/ประดับบ้าน
- (11) มีการจัดทำเอกสารเผยแพร่สินค้า/บริการของชุมชน
- (12) ความหลากหลายของสินค้า/บริการ
- (13) ไม่มีปัญหาด้านแรงงานเพราะใช้แรงงานต่างชาติได้

2) จุดอ่อนของวิสาหกิจชุมชนจังหวัดปราจีนบุรี เมื่อเรียงลำดับจากมากไปหาน้อย เป็นดังนี้

- (1) สินค้า/บริการขาดความสะอาด/ปลอดภัยในการบริโภค
- (2) เกณฑ์คุณสมบัติของประธาน/กรรมการ
- (3) สินค้า/บริการส่วนใหญ่ไม่ได้รับการรับรองจาก ออย./กระทรวงสาธารณสุข
- (4) สินค้า/บริการที่ผลิต/จำหน่ายไม่สอดคล้องกับความต้องการของผู้บริโภค

กลุ่มเป้าหมาย

- (5) ขาดการพัฒนาผลิตภัณฑ์ให้สอดคล้องกับพฤติกรรมผู้บริโภคกลุ่ม

เป้าหมาย

- (6) สินค้า/บริการที่ผลิต/จำหน่ายส่วนใหญ่เน่าเสียหรือชำรุดง่าย

3) โอกาสของวิสาหกิจชุมชนจังหวัดปราจีนบุรี เมื่อเรียงลำดับจากมากไปหาน้อย

เป็นดังนี้

- (1) จำนวนผู้บริโภคเพิ่มขึ้นมากเมื่อเปิด AEC ในปี 2558
- (2) ได้ประโยชน์ด้านภาษีการค้าระหว่างประเทศ เพื่อเปิด AEC
- (3) รัฐบาลสนับสนุนวิสาหกิจชุมชน
- (4) เพิ่มแหล่งวัตถุดิบ แรงงาน และตลาด เมื่อเปิด AEC

4) อุปสรรคของวิสาหกิจชุมชนจังหวัดปราจีนบุรี เมื่อเรียงลำดับจากมากไปหาน้อย เป็นดังนี้

- (1) คู่แข่งเพิ่มมากขึ้นจากการเปิด AEC
- (2) เกิดความเสียหายจากการผลิตและการตลาด เมื่อเกิดปัญหาน้ำท่วมเป็นประจำในฤดูฝน

4.5.4 ข้อเสนอแนะในการพัฒนาวิสาหกิจชุมชนจังหวัดปราจีนบุรี ประธานวิสาหกิจชุมชนที่ได้รับรางวัลจากการประกวดวิสาหกิจชุมชน พ.ศ. 2555 มีข้อเสนอแนะในการพัฒนาในด้านต่าง ๆ ดังนี้

1) ข้อเสนอแนะด้านผู้นำและการบริหารวิสาหกิจชุมชน

- (1) ผู้นำวิสาหกิจชุมชนต้องเข้มแข็ง อดทน ขยัน และมีเหตุผล สามารถแก้ปัญหาของวิสาหกิจชุมชนโดยไม่มีการแตกแยก สร้างความสามัคคีและยุติธรรมระหว่างสมาชิก
- (2) ผู้นำต้องมีความรู้ในตัวสินค้าที่ผลิต และมีความสามารถในการบริหารการตลาด
- (3) ผู้นำต้องทำตัวเป็นตัวอย่างที่ดี มีความรู้ความเข้าใจสมาชิกและชุมชนดี เสียสละ เอื้ออาทรและเป็นธรรมต่อสมาชิกทุกคน

2) ข้อเสนอแนะด้านการวางแผนดำเนินงานวิสาหกิจชุมชน

- (1) มองอนาคตของวิสาหกิจชุมชน เตรียมกรรมการและสมาชิกให้พร้อมต่อการแข่งขันที่จะเกิดในอนาคต โดยเฉพาะเมื่อเปิด AEC
- (2) มอบหมายงานให้กรรมการและสมาชิกอย่างเหมาะสมกับความรู้ความสามารถและงานที่รับผิดชอบ
- (3) ระดมความคิดและความรู้ความสามารถของกรรมการ สมาชิก และคนในชุมชน จากการพูดคุย ประชุม เพื่อนำมาใช้ประกอบการวางแผนวิสาหกิจชุมชน

3) ข้อเสนอแนะด้านการบริหารตลาด

- (1) พัฒนาสินค้าให้มีความแปลกใหม่และทันสมัยอยู่เสมอโดยเน้นคุณภาพ ความสะดวกในการบริโภค และคุ้มค่างับราคาที่ซื้อ
- (2) เพิ่มช่องทางการจำหน่ายให้มากขึ้นอยู่ตลอดเวลา
- (3) ผลิตสินค้าให้สอดคล้องกับความต้องการของตลาดทั้งปริมาณ คุณภาพ ราคา และช่วงเวลา

4) ข้อเสนอแนะด้านการจัดการความรู้และข้อมูล

- (1) อบรมสมาชิกเกี่ยวกับการผลิตสินค้า/บริการ อย่างต่อเนื่องทั้งด้านเทคโนโลยีการผลิตที่ทันสมัย และวิธีลดต้นทุน ทั้งสินค้าเดิมและสินค้าที่พัฒนาขึ้นใหม่
- (2) อบรมสมาชิกให้มีความรู้เท่าเทียมกันในการผลิตสินค้า/บริการ โดยใช้เทคโนโลยีที่ทันสมัยและใช้วัตถุดิบที่มีคุณภาพและราคาที่เหมาะสม
- (3) แสวงหาความรู้และข้อมูลเกี่ยวกับสินค้า/บริการที่ผลิตและจำหน่ายอยู่เสมอ ๆ ด้วยวิธีศึกษาดูงาน เข้ารับการฝึกอบรม สอบถามความเห็นของลูกค้า หาข้อมูลจากเอกสาร รายงานที่เกี่ยวข้องและจากอินเทอร์เน็ต

5) ข้อเสนอแนะด้านการบริหารสมาชิกวิสาหกิจชุมชน

- (1) ส่งเสริมและสนับสนุนให้สมาชิกเข้ารับการอบรมจากหน่วยงานภาครัฐ และภาคเอกชนอย่างทั่วถึงและสม่ำเสมอ
- (2) จัดให้หน่วยงานภาครัฐและภาคเอกชนที่เกี่ยวข้องจัดอบรมเรื่องการบริหารจัดการวิสาหกิจชุมชนที่มีประสิทธิภาพให้กับประธานและกรรมการวิสาหกิจชุมชนอย่างทั่วถึงและสม่ำเสมอ
- (3) กำหนดกฎระเบียบและแนวปฏิบัติเกี่ยวกับหน้าที่และความรับผิดชอบของสมาชิกวิสาหกิจชุมชนอย่างชัดเจนและเป็นรูปธรรม รวมทั้งผลตอบแทนที่สมาชิกจะได้รับจากการผลิตสินค้า/บริการ และจากผลประกอบการของวิสาหกิจชุมชนที่เป็นสมาชิก

6) ข้อเสนอแนะด้านการจัดการสินค้าหรือบริการ

- (1) ขยายสินค้า/บริการให้ทั้งหน่วยงานภาครัฐ และภาคเอกชน ตลอดจนประชาชนทั่วไป
- (2) ผลิตสินค้า/บริการให้มีคุณภาพ เชื่อตรงและเป็นธรรมต่อลูกค้า และจัดส่งสินค้าให้ตรงเวลา
- (3) ใช้ประโยชน์ของวัตถุดิบที่เหลือใช้จากการผลิตให้เกิดประโยชน์มากที่สุด เพื่อลดต้นทุนการผลิต และสร้างมูลค่าเพิ่มของตัวสินค้าให้มากขึ้น

4.6 กลยุทธ์การบริหารจัดการวิสาหกิจชุมชนในจังหวัดปราจีนบุรี

การกำหนดกลยุทธ์การบริหารจัดการวิสาหกิจชุมชนในจังหวัดปราจีนบุรี ประกอบด้วย

4.6.1 การวิเคราะห์ลักษณะกลยุทธ์

4.6.2 การวิเคราะห์รูปแบบกลยุทธ์

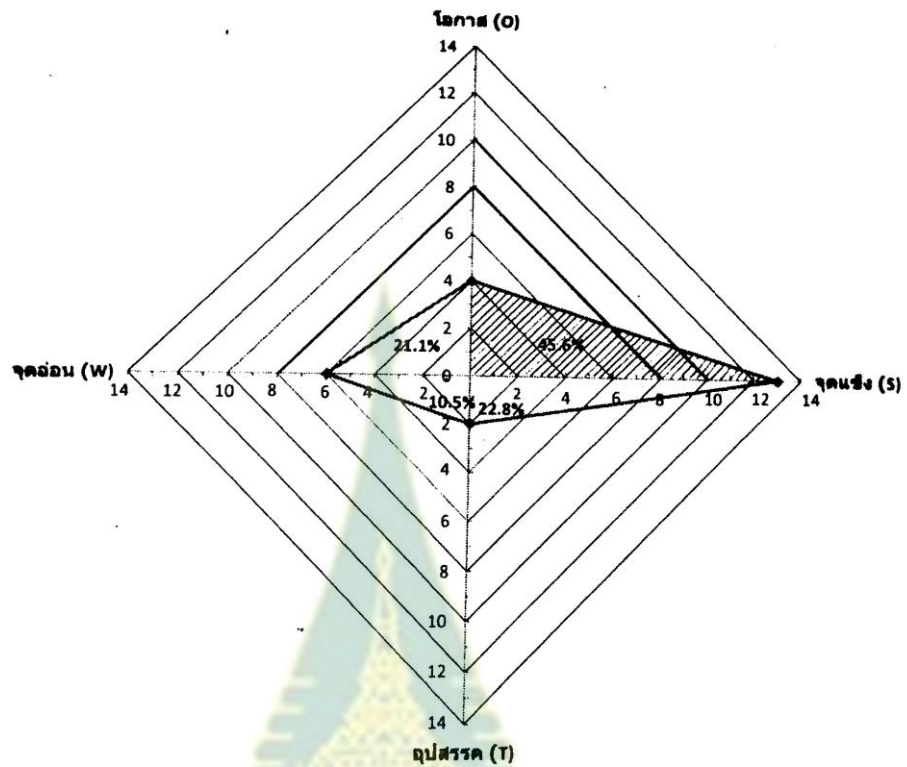
ดังรายละเอียดต่อไปนี้

4.6.1 การวิเคราะห์ลักษณะกลยุทธ์

การวิเคราะห์ลักษณะกลยุทธ์ซึ่งประกอบด้วย 4 ลักษณะ ได้แก่ กลยุทธ์เชิงรุก กลยุทธ์ สร้างพันธมิตรและเครือข่ายระหว่างวิสาหกิจชุมชน กลยุทธ์การพัฒนาภายในวิสาหกิจชุมชน และ กลยุทธ์การปรับเปลี่ยนภายในวิสาหกิจชุมชน ลักษณะกลยุทธ์ดังกล่าวจะวิเคราะห์จากผลการวิเคราะห์ จุดแข็ง จุดอ่อน โอกาสและอุปสรรคของวิสาหกิจชุมชนจังหวัดปราจีนบุรีซึ่งได้จากการสัมภาษณ์เชิงลึกประธานวิสาหกิจชุมชน 3 แห่งที่ได้รับรางวัลการประกวดวิสาหกิจชุมชนของกระทรวงเกษตรปี พ.ศ. 2555 เกี่ยวกับความคิดเห็นที่มีต่อจุดแข็ง จุดอ่อน โอกาส และอุปสรรคของวิสาหกิจชุมชน จังหวัดปราจีนบุรีในปัจจุบันคือ ปี 2556 ดังแสดงในผลการสัมภาษณ์เชิงลึกประธานวิสาหกิจชุมชนในเรื่องจุดแข็ง จุดอ่อน โอกาสและอุปสรรคของวิสาหกิจชุมชนจังหวัดปราจีนบุรี ซึ่งสามารถสรุปข้อมูลสำคัญที่จำเป็นต้องนำมาใช้เพื่อการวิเคราะห์ลักษณะกลยุทธ์การบริหารจัดการวิสาหกิจชุมชนในจังหวัดปราจีนบุรี ดังนี้

- 1) จำนวนจุดแข็งของวิสาหกิจชุมชนจังหวัดปราจีนบุรีมี 13 เรื่อง
- 2) จำนวนจุดอ่อนของวิสาหกิจชุมชนจังหวัดปราจีนบุรีมี 6 เรื่อง
- 3) จำนวนโอกาสของวิสาหกิจชุมชนจังหวัดปราจีนบุรีมี 4 เรื่อง
- 4) จำนวนอุปสรรคของวิสาหกิจชุมชน จังหวัดปราจีนบุรีมี 2 เรื่อง

เมื่อนำจำนวนจุดแข็ง จุดอ่อน โอกาสและอุปสรรคของวิสาหกิจชุมชนจังหวัดปราจีนบุรีมาเขียนรูปแสดงความสัมพันธ์เบื้องต้น จะแสดงให้เห็นขนาดความสัมพันธ์เบื้องต้นที่แสดงด้วยขนาดพื้นที่ ดังแสดงในภาพที่ 4.9 และตารางที่ 4.20



ภาพที่ 4.9 ความสัมพันธ์ระหว่างจุดแข็ง จุดอ่อน โอกาส และอุปสรรคของวิสาหกิจชุมชน
จังหวัดปราจีนบุรี

ตารางที่ 4.20 ขนาดของพื้นที่และอัตราส่วนพื้นที่ จำแนกตามลักษณะกลยุทธ์

กลยุทธ์	ลักษณะกลยุทธ์	ขนาดพื้นที่	อัตราส่วนพื้นที่
A	SO: กลยุทธ์เชิงรุก	$13 \times 4 = 52$	4.33
B	ST: กลยุทธ์สร้างพันธมิตรและเครือข่าย วิสาหกิจชุมชน	$13 \times 2 = 26$	2.17
C	WO: กลยุทธ์การพัฒนาภายในวิสาหกิจ ชุมชน	$6 \times 4 = 24$	2.00
D	WT: กลยุทธ์การปรับเปลี่ยนภายในวิสาหกิจ ชุมชน	$6 \times 2 = 12$	1.00

จากข้อมูลแสดงขนาดพื้นที่และอัตราส่วนพื้นที่เมื่อพิจารณาจากจุดแข็ง จุดอ่อน โอกาสและอุปสรรคของวิสาหกิจชุมชนจังหวัดปราจีนบุรี พบว่า ลักษณะกลยุทธ์หลักของวิสาหกิจชุมชนจังหวัดปราจีนบุรี คือ กลยุทธ์เชิงรุก เนื่องจากมีทั้งจุดแข็งมากและโอกาสมาก กลยุทธ์รองลงมา ก็คือ กลยุทธ์สร้างพันธมิตรและเครือข่ายวิสาหกิจชุมชน เนื่องจากมีจุดแข็งมากแต่มีอุปสรรคบ้าง กล่าวโดยสรุปก็คือวิสาหกิจชุมชนจังหวัดปราจีนบุรีการใช้กลยุทธ์เชิงรุก คือใช้ประโยชน์จากจุดแข็ง และโอกาสที่เอื้ออำนวยต่อการประกอบธุรกิจ แต่เพื่อให้ธุรกิจประสบความสำเร็จมากยิ่งขึ้น ก็ควรแก้ อุปสรรคให้น้อยลงหรือพยายามเปลี่ยนอุปสรรคให้เป็นโอกาส และพัฒนาการบริหารจัดการภายใน วิสาหกิจชุมชนให้ดียิ่งขึ้นกว่าที่เป็นอยู่เดิม

4.6.2 การวิเคราะห์รูปแบบกลยุทธ์

การวิเคราะห์รูปแบบกลยุทธ์ ซึ่งประกอบด้วยกลุ่มปัจจัยในด้านต่าง ๆ ตลอดจนปัจจัยย่อยของแต่ละกลุ่มปัจจัยด้านต่าง ๆ ที่ส่งผลต่อระดับความสำเร็จของวิสาหกิจชุมชน ได้แก่ ด้านการบริหารวิสาหกิจชุมชน ด้านการบริหารสมาชิกวิสาหกิจชุมชน ด้านการดำเนินงานที่ดี และด้านการจัดการสินค้าและบริการ ซึ่งได้จากการสำรวจความคิดเห็นของสมาชิกวิสาหกิจชุมชนจังหวัดปราจีนบุรี และด้านแผนงานและการปฏิบัติตามระเบียบข้อบังคับ ด้านการดำเนินงานและการพัฒนาวิสาหกิจชุมชน ด้านแผนงานและการปฏิบัติตามระเบียบข้อบังคับ ด้านการดำเนินงานและการพัฒนาวิสาหกิจชุมชน ด้านการจัดการข้อมูลและการพัฒนาสมาชิก ด้านการจัดการและการจำหน่ายสินค้าและบริการ และด้านประโยชน์ของสมาชิกและสาธารณชน ซึ่งได้จากการสำรวจความคิดเห็นของประธานวิสาหกิจชุมชนจังหวัดปราจีนบุรี รูปแบบกลยุทธ์การบริหารจัดการวิสาหกิจชุมชนในจังหวัดปราจีนบุรี อาจสรุปได้ว่าเป็นรูปแบบ FIRST โดยที่อักษรภาษาอังกฤษแต่ละตัวแทนความหมายต่อไปนี้

F แทน Flexible ได้แก่ความสามารถในการผลิตสินค้าหรือบริการให้เปลี่ยนแปลงไปตามความต้องการของกลุ่มลูกค้าเป้าหมาย คำนึงราคาของลูกค้าง่าย และใช้วัตถุดิบและแรงงานที่มีอยู่ในชุมชน

I แทน Identity และ Image ได้แก่ การผลิตสินค้าหรือบริการที่มีเอกลักษณ์เฉพาะตัวของชุมชนซึ่งอาจเกี่ยวกับภูมิปัญญาท้องถิ่น วัตถุดิบ วัฒนธรรมประเพณีฯ และสร้างภาพลักษณ์ที่ดีต่อสินค้าหรือบริการที่ผลิตและจำหน่ายทั้งในด้านคุณภาพ ความปลอดภัย และความคุ้มค่าในการซื้อ

R แทน Resource และ Response ได้แก่ ความสามารถในการใช้ทรัพยากรที่มีอยู่ในชุมชนทั้งภูมิปัญญาท้องถิ่น วัตถุดิบ แรงงานฯ และการบริหารจัดการตลอดจนการผลิตและจำหน่ายสินค้า/บริการที่ตอบสนองต่อความต้องการของสมาชิก ชุมชน และลูกค้าฯ

S แทน Standard และ Safety ได้แก่ การผลิตสินค้าหรือบริการที่ได้มาตรฐานและความปลอดภัยตามความต้องการของผู้บริโภคหรือตามมาตรฐานสากลของสินค้าหรือบริการ เช่น

ผ่านการรับรองจาก (อย.) มาตรฐานกระทรวงอุตสาหกรรม ตลอดจนหน่วยงานรับประกันคุณภาพต่าง ๆ ของทั้งประเทศไทยและต่างประเทศ

T แทน Technology ได้แก่ การใช้เทคโนโลยีที่ทันสมัยในการผลิตสินค้าหรือบริการ ที่สะอาด ปลอดภัย และช่วยลดต้นทุนในการผลิต

สำหรับรูปแบบกลยุทธ์นี้จะวิเคราะห์น้ำหนักหรือความสำคัญของปัจจัยซึ่งเป็นตัวกำหนดรูปแบบ FIRST ได้แก่ น้ำหนักหรือความสำคัญของ F (Flexible) I (Identity และ Image) R (Resource และ Reponse) S (Standard และ Safety) และ T (Technology) โดยพิจารณาจากค่าความสำเร็จของการจัดการวิสาหกิจชุมชน (% Variance explained) ซึ่งได้จากการวิเคราะห์กลุ่มปัจจัยที่อธิบายความสำเร็จของวิสาหกิจชุมชนจังหวัดปราจีนบุรีในความคิดเห็นของประธานและของสมาชิกวิสาหกิจชุมชน และนำเสนอตัวอย่างโครงการหรือกิจกรรมที่สนับสนุนกลยุทธ์ เพื่อนำวิสาหกิจชุมชนจังหวัดปราจีนบุรีไปสู่ความสำเร็จทั้งในปัจจุบันและอนาคต ซึ่งพิจารณาจากผลการวิเคราะห์ค่า Factor loading ของปัจจัยย่อยในแต่ละกลุ่มปัจจัยที่ส่งผลต่อความสำเร็จของการบริหารจัดการวิสาหกิจชุมชนจังหวัดปราจีนบุรี ตลอดจนปัญหาและแนวทางการแก้ไขปัญหาวิสาหกิจชุมชนในความคิดเห็นของประธานและสมาชิกวิสาหกิจชุมชนจังหวัดปราจีนบุรี

1) น้ำหนักหรือความสำคัญของปัจจัยซึ่งเป็นตัวกำหนดรูปแบบกลยุทธ์ซึ่งวิสาหกิจชุมชนจังหวัดปราจีนบุรีควรเน้นหรือให้ความสำคัญกับปัจจัยต่าง ๆ เรียงตามลำดับจากมากไปหาน้อย เป็นดังต่อไปนี้

(1) วิสาหกิจชุมชนควรใช้ทรัพยากรต่าง ๆ ที่มีอยู่ในวิสาหกิจชุมชน ในชุมชน และรอบ ๆ ชุมชนทั้งในเรื่องข้อมูล ความรู้ประสบการณ์ของกรรมการและสมาชิก ทุน ภูมิปัญญาท้องถิ่น วัตถุดิบ แรงงานฯ อย่างคุ้มค่าโดยไม่ทำลายทรัพยากรธรรมชาติและสิ่งแวดล้อม นอกจากนี้ยังต้องบริหารจัดการทรัพยากรข้างต้นให้สอดคล้องกับความต้องการของลูกค้า สมาชิก และชุมชน

(2) วิสาหกิจชุมชนควรมีความยืดหยุ่นในการดำเนินงาน การจัดการการผลิต และจำหน่าย การจัดการสมาชิก เพื่อให้สามารถผลิตสินค้าและบริการได้ตามความต้องการของตลาดตามทรัพยากรต่าง ๆ ที่มีอยู่ตามความรู้ความสามารถและทักษะของกรรมการและสมาชิก ตามสภาพของเศรษฐกิจและความก้าวหน้าของเทคโนโลยี และต้องมีการพัฒนาสินค้าและบริการตลอดจนสมาชิกของวิสาหกิจชุมชนอย่างต่อเนื่อง

(3) วิสาหกิจชุมชนควรให้ความสำคัญกับเรื่องมาตรฐานต่าง ๆ ทั้งมาตรฐานการบริหารจัดการ และมาตรฐานการผลิตสินค้าและบริการ เช่น กฎระเบียบต่าง ๆ ที่ใช้กับสมาชิก ได้แก่ คุณสมบัติ สิทธิและหน้าที่ คุณภาพสินค้าที่ผลิต/บริการ ผลตอบแทน การจัดสรรกำไรฯ ความร่วมมือของสมาชิก นอกจากนี้ควรให้ความสำคัญกับเรื่องความปลอดภัยในการบริโภคอุปโภคสินค้าหรือบริการที่ผลิตหรือจำหน่าย โดยเฉพาะสินค้าประเภทอาหาร เครื่องดื่ม ยาสมุนไพร

(4) วิสาหกิจชุมชนควรผลิตสินค้าหรือบริการที่เป็นเอกลักษณ์ของชุมชนเพื่อสร้างความได้เปรียบในการแข่งขัน ซึ่งอาจเป็นเอกลักษณ์ทางศิลปวัฒนธรรม เอกลักษณ์ของภูมิปัญญาท้องถิ่น เอกลักษณ์ของวัตถุดิบสำคัญในชุมชนที่นำมาใช้ในการผลิต นอกจากนี้ยังต้องสร้างภาพลักษณ์ที่ดีให้กับสินค้าหรือบริการที่ผลิตหรือจำหน่ายด้วย โดยเฉพาะภาพลักษณ์ด้านคุณภาพของสินค้าหรือบริการ ภาพลักษณ์ด้านความคุ้มค่าในการนำไปใช้ประโยชน์ และภาพลักษณ์ของความแปลกใหม่

(5) วิสาหกิจชุมชนควรนำเทคโนโลยีในการผลิตสินค้าหรือบริการที่ทันสมัยซึ่งสามารถลดต้นทุนการผลิต เพิ่มคุณภาพหรือปริมาณการผลิตสินค้าหรือบริการ ลดปัญหาเรื่องวัตถุดิบและจำนวนแรงงานที่จำเป็นต้องใช้ในการผลิต

2) ตัวอย่างโครงการหรือกิจกรรมสำคัญที่สนับสนุนกลยุทธ์การบริหารจัดการวิสาหกิจชุมชนจังหวัดปราจีนบุรี

(1) ตัวอย่างโครงการที่สนับสนุนกลยุทธ์การบริหารจัดการวิสาหกิจชุมชน

ก. โครงการวิจัยเรื่องภาพลักษณ์ของวิสาหกิจชุมชนจังหวัดปราจีนบุรีในสายตาของนักท่องเที่ยวชาวไทยและชาวต่างชาติ

ข. โครงการสำรวจความพึงพอใจและความต้องการของสมาชิกและผู้บริโภคกลุ่มเป้าหมายที่มีต่อการบริหารจัดการสินค้าและบริการของวิสาหกิจชุมชนจังหวัดปราจีนบุรี

ค. โครงการสำรวจเจตคติของประชาชนจังหวัดปราจีนบุรีและจังหวัดใกล้เคียงที่มีต่อสินค้าและบริการของวิสาหกิจชุมชนจังหวัดปราจีนบุรี

ง. โครงการอบรมประธานและสมาชิกวิสาหกิจชุมชนจังหวัดปราจีนบุรีเกี่ยวกับการสร้างการรับรู้และการสร้างความแตกต่างให้กับสินค้าและบริการของวิสาหกิจชุมชน

จ. โครงการอบรมเรื่องการสร้างแบรนด์ให้กับสินค้าและบริการของวิสาหกิจชุมชนจังหวัดปราจีนบุรี

ฉ. โครงการอบรมสมาชิกวิสาหกิจชุมชนจังหวัดปราจีนบุรีเกี่ยวกับการลดต้นทุนการผลิตและการพัฒนาสินค้าหรือบริการชนิดใหม่

ช. โครงการอบรมกรรมการและสมาชิกวิสาหกิจชุมชนจังหวัดปราจีนบุรีเกี่ยวกับการใช้เทคโนโลยีสมัยใหม่ในการผลิต การเพิ่มปริมาณและคุณภาพและการลดต้นทุนการผลิต

ซ. โครงการอบรมสมาชิกวิสาหกิจชุมชนจังหวัดปราจีนบุรีเรื่องความรับผิดชอบต่อสังคมและการประกอบธุรกิจอย่างยั่งยืน

ฅ. โครงการอบรมสมาชิกวิสาหกิจชุมชนเกี่ยวกับการใช้ทรัพยากรการผลิตทั้งวัตถุดิบ แรงงาน และพลังงานที่ใช้ในการผลิตให้คุ้มค่า

ญ. โครงการอบรมเรื่องมาตรฐานคุณภาพสินค้าและบริการ การสร้างและการขอรับมาตรฐานคุณภาพสินค้าและบริการ

(2) ตัวอย่างกิจกรรมที่สนับสนุนกลยุทธ์การจัดการวิสาหกิจชุมชน

- ก. กิจกรรมรณรงค์เพื่อสร้างการรับรู้และสร้างความต้องการสินค้าหรือบริการของวิสาหกิจชุมชนจังหวัดปราจีนบุรี
- ข. กิจกรรมเพื่อเพิ่มพูนความรู้ ประสบการณ์และการสร้างความสัมพันธ์ในการบริหาร การผลิตและการตลาดของกรรมการและสมาชิกวิสาหกิจชุมชนจังหวัดปราจีนบุรี
- ค. กิจกรรมแลกเปลี่ยนเรียนรู้และประสบการณ์ในการผลิตและการตลาดระหว่างวิสาหกิจชุมชนในจังหวัดปราจีนบุรีและจังหวัดอื่น ๆ
- ง. กิจกรรมร่วมรณรงค์การอนุรักษ์สิ่งแวดล้อมชุมชนที่เป็นปัญหาจากการใช้วัตถุอันตรายและการผลิตอื่น ๆ ในชุมชน
- จ. กิจกรรมการสร้างความคิดสร้างสรรค์และการยอมรับการเปลี่ยนแปลงเพื่อพัฒนาความรู้ในการบริหารและการผลิตสินค้าหรือบริการที่รับผิดชอบ
- ฉ. กิจกรรมสร้างความสัมพันธ์และเครือข่ายวิสาหกิจชุมชนในจังหวัดปราจีนบุรีและจังหวัดใกล้เคียง

